



College voor Toetsen en Examens

# EEN NIEUWE SYLLABUS ECONOMIE VMBO 2017

## VERANDERINGEN IN DE SYLLABUS

Versie juli 2016



## Inhoud

<b>1</b>	<b>Waarom deze brochure?</b>	<b>5</b>
<b>2</b>	<b>Veranderingen in de syllabus</b>	<b>6</b>
2.1	De nieuwe structuur	6
2.2	Inhoudelijke veranderingen	7
	Alle leerwegen	7
	Basisberoepsgerichte leerweg (BB)	7
	Kaderberoepsgerichte leerweg (KB)	7
	Gemengde en theoretische leerweg (GL/TL)	8
<b>3</b>	<b>Voorbeeldvragen GL/TL</b>	<b>9</b>
3.1	Indexcijfers (K3.6/V1.5)	10
3.2	Samengesteld interest (K4A 2.1)	12
3.3	Inkomensongelijkheid (K4A 2.2)	13
3.4	Ondernemingsvormen (K5A.9-11)	15
3.5	Markten en markt vormen (V1.7)	17
3.6	Economische orde (V1.8)	20
<b>4</b>	<b>Totstandkoming syllabus</b>	<b>21</b>
	<b>Tot slot</b>	<b>22</b>
	<b>Bijlage 1 Belangrijkste wijzigingen in de syllabus 2017</b>	<b>23</b>
	<b>Bijlage 2 Nieuwe begrippen in de syllabus</b>	<b>26</b>

## 1 **Waarom deze brochure?**

De syllabus van economie voor 2017 heeft een andere structuur dan voorgaande jaren en de inhoud van de syllabus is voor een deel vernieuwd<sup>1</sup>. Deze brochure heeft als doel de nieuwe structuur toe te lichten, de veranderingen op een rijtje te zetten en voorbeelden te geven van nieuwe vragen die in het centrale examen 2017 zouden kunnen voor komen. De brochure is vooral bedoeld voor docenten economie die in 2016-2017 lesgeven aan examenklassen basisberoepsgerichte leerweg (BB), kaderberoepsgerichte leerweg (KB) en van de gemengde en/of theoretische leerweg (GL/TL).

In deze brochure leest u per leerweg wat de veranderingen zijn. Ook worden voorbeeldvragen gegeven bij de veranderde examenonderdelen.

De veranderingen betreffen hoofdzakelijk de leerweg GL/TL. Voor deze leerweg wordt naast deze brochure een voorbeeld van een centraal examen gepubliceerd op de website van [Cito](http://Cito.nl). Dit voorbeeldexamen is gebaseerd op een oud examen en geeft een beeld van het effect van de vernieuwde syllabus op het centraal examen. Bij de leerwegen BB en KB zijn de veranderingen niet groot. Daarom is een voorbeeldexamen voor deze leerwegen niet nodig.

Download het [examenprogramma](#) en de [syllabus voor 2017](#) of ga naar [www.examenblad.nl](http://www.examenblad.nl), kies achtereenvolgens: jaarring 2017, vmbo TL en economie. Het examenprogramma geldt voor BB, KB en GL/TL.

---

<sup>1</sup> Alleen de syllabus is vernieuwd. Het examenprogramma is niet gewijzigd.

## 2 Veranderingen in de syllabus

### 2.1 De nieuwe structuur

De nieuwe structuur van de syllabus maakt de verschillen en overeenkomsten tussen de leerwegen duidelijker zichtbaar.

Per thema staat in een tabel beschreven wat de kandidaten van de drie leerwegen moeten kennen en kunnen. De tabellen hebben drie verschillende type regels:

- de tekst uit het examenprogramma,
- de beschrijving van de examenstof op hoofdlijnen,
- de verdere specificering van de examenstof.

De kruisjes in de drie rechter kolommen geven aan voor welke leerweg de beschrijving of specificering bedoeld is.

In EC/K/5A Arbeid en productie, Produceren en het Bedrijfsleven zijn o.a. de volgende begrippen opgenomen:

De kandidaat heeft inzicht in aspecten van het producentengedrag zoals kosten, opbrengsten, winst, toegevoegde waarde, arbeid, arbeidsverdeling, arbeidsproductiviteit, werkgelegenheid, werkloosheid en kan dit inzicht toepassen in een gegeven casus.	BB	KB	GT
De kandidaat kan, met het oog op zijn rol in relatie tot arbeid en productie 1. aan de hand van voorbeelden uit het bedrijfsleven het verband leggen tussen de begrippen kosten, opbrengsten, winst en verlies en berekeningen in dit verband maken met behulp van verstrekte of verzamelde gegevens in een realistische context	x		
aan de hand van voorbeelden uit het bedrijfsleven het verband leggen tussen de begrippen (bedrijfs)kosten, investeren, kapitaalintensieve productie, arbeidsintensieve productie, toegevoegde waarde, opbrengsten, winst en verlies en berekeningen in dit verband maken met behulp van verstrekte of verzamelde gegevens in een realistische context		x	x
Hij/zij betreft daarbij 1 afzet: – de afzet is de verkoop in eenheden	x	x	x
marktaandeel: – het marktaandeel is de afzet van een bedrijf als percentage van de totale afzet in een bedrijfstak		x	x
2 omzet: – de omzet is de verkoop in eenheden maal de verkoopprijs exclusief BTW	x	x	x
3 verkoopprijs: – de verkoopprijs inclusief BTW is de consumentenprijs of winkelprijs: – de consumentenprijs/winkelprijs is opgebouwd uit de inkoopprijs verhoogd met de bedrijfskosten, een opslag voor de winst, eventueel accijnzen en de BTW	x	x	x
4 kostprijs: de kostprijs is het totaal aan kosten die gemaakt dienen te worden om een product tot stand te brengen	x	x	x

## 2.2

### *Inhoudelijke veranderingen*

In de nieuwe syllabus economie vmbo is een aantal veranderingen doorgevoerd waardoor er meer samenhang in het programma aangebracht is.

Hieronder staat per leerweg aangegeven wat de belangrijkste veranderingen zijn. In bijlage 1 staat een overzicht van deze veranderingen.

Om een volledig beeld te krijgen van alle veranderingen in de syllabus, is het raadzaam de vernieuwde syllabus volledig door te nemen.

#### **Alle leerwegen**

Voor de leerwegen BB, KB en GL/TL geldt dat in K/3 algemene rekenvaardigheden beschreven staan. Deze rekenvaardigheden stonden voorheen verspreid door de syllabus. Voorbeelden hiervan zijn o.a. rekenregels en volgorde hanteren, grafieken kunnen lezen, tekenen en interpreteren en afrondingen hanteren overeenkomstig de gegeven informatie.

In examens wordt vaak gebruik gemaakt van bronnen zoals krantenartikelen, uitingen in andere media, uitspraken van politici of ondernemers, tekstdelen van jaarverslagen en dergelijke. In de syllabus is economische terminologie opgenomen die in deze bronnen frequent voor komt. Hierdoor hoeven deze begrippen niet meer in het centraal examen te worden toegelicht.

Enkele voorbeelden van terminologische aanpassingen zijn:  
afschrijvingen, investeren, economische groei, crisis, recessie, marktaandeel, krappe arbeidsmarkt, maatschappelijk verantwoord ondernemen, bezuinigen, importquote, protectionisme, kredietkosten.

Deze voorbeelden gelden niet allemaal voor alle leerwegen.

#### **Basisberoepsgerichte leerweg (BB)**

Naast de veranderingen die beschreven zijn voor alle leerwegen, zijn er geen veranderingen die specifiek gelden voor BB.

Door de beperkte verandering in de syllabus is er voor BB geen apart voorbeeldexamen beschikbaar.

#### **Kaderberoepsgerichte leerweg (KB)**

Bij KB is het onderwerp inkomensongelijkheid toegevoegd. Naast het gebruik van de tabellen kunnen Lorenz-curves gebruikt worden in de vragen. In hoofdstuk 3 staat voorbeeldvraag 4 die ook in het centraal examen KB gesteld kan worden over inkomensongelijkheid waarbij de Lorenz-curve toegepast moet worden.

Door de beperkte verandering in de syllabus is er voor KB geen apart voorbeeldexamen beschikbaar.

### **Gemengde en theoretische leerweg (GL/TL)**

Bij GL/TL zijn het vergelijkend warenonderzoek en het zelf kunnen berekenen van inkomstenbelastingen vervallen.

In plaats hiervan zijn de volgende onderwerpen toegevoegd: kennis van markten en markt vormen, kennis van economische orde, kennis van ondernemingsvormen en samenwerkingsvormen en het kunnen rekenen met indexcijfers.

Voor GL/TL is net als bij KB het onderwerp inkomensongelijkheid toegevoegd. Naast het gebruik van de tabellen kunnen Lorenz-curves gebruikt worden in de vragen.

#### Gebruik hulpmiddelen

Voor de precieze opsomming van de toegestane hulpmiddelen kunt u de 'Regeling rooster en toegestane hulpmiddelen voor de centrale examens van de eindexamens en de staatsexamens VO in 2017' raadplegen op <http://www.examenblad.nl>.

### **3 Voorbeeldvragen GL/TL**

In deze paragraaf staan voorbeelden van vragen en correctievoorschriften die op het centraal examen economie vmbo GL/TL kunnen voorkomen over de nieuwe onderwerpen.

Er is niet gekozen voor contextrijke voorbeeldvragen zoals dat in examens wordt gedaan in de vorm van clusters die over één onderwerp handelen. Er is dus gekozen voor de presentatie van solitaire voorbeeldvragen.

Eerst zal het nieuwe onderwerp gegeven worden en vervolgens één of twee vragen met bijbehorende correctievoorschriften. Bij elk nieuw onderwerp staat tussen haakjes aangegeven bij welk onderdeel in de syllabus het hoort, bijvoorbeeld (K4A).

De voorbeelden in deze brochure en in het voorbeeldexamen zijn niet volledig, maar geven wel de richting aan voor de centrale examens van de komende jaren.



### 3.1 *Indexcijfers (K3.6/V1.5)*

verhoudingen hanteren (*indexcijfers, procenten, breuken, decimalen*) toelichting bij de indexcijfers:

- *partiële indexcijfer:  $\text{nieuwjaar/basisjaar} \cdot 100$*
- *samengestelde ongewogen indexcijfer:  $\sum \text{partiële indexcijfers/aantal}$*
- *samengestelde gewogen indexcijfer:  $\frac{\sum (\text{partiële indexcijfers} \cdot \text{gewicht})}{\sum \text{van de gewichten}}$*

Over het onderwerp indexcijfers kunnen de volgende voorbeeldvragen in het centraal examen GL/TL voor komen.

#### **Voorbeeldvraag 1**

Van 2014 zijn de volgende cijfers bekend over de ontwikkeling van de prijzen en de inkomens. De percentages zijn de veranderingen ten opzichte van het basisjaar.

	prijs	inkomen	koopkracht
2013 (basisjaar)	100	100	100
2014	+3%	+5%	

→ Bereken met behulp van indexcijfers met welk percentage de koopkracht in 2014 verandert ten opzichte van het basisjaar. Geef aan of het om een daling of een stijging gaat. Schrijf je berekening op.

#### **Correctievoorschrift**

indexcijfer van de prijs = 103

indexcijfer van het inkomen = 105

de koopkracht in 2014 stijgt:  $105 - 103 = 2$ , dus met 2% of

indexcijfer van de koopkracht  $105/103 \times 100 = 101,9$

de koopkracht in 2014 stijgt met 1,9%

### Voorbeeldvraag 2

De bestedingen van Youri worden weergegeven in onderstaande tabel. De procentuele prijsveranderingen zijn ten opzichte van het jaar daarvoor.

	Wegingsfactor	Indexcijfer 2013 (basisjaar)	Prijzen 2014	Prijsindexcijfer 2014
Levensmiddelen	35%	100	-5%	
CD's	20%	100	-10%	
Benzine	45%	100	15%	

→ Bereken het CPI (consumenten prijsindexcijfer) 2014 voor Youri.  
Vul daartoe eerst de ontbrekende indexcijfers in. Schrijf je berekening op.

### Correctievoorschrift

Prijsindexcijfers 2014 respectievelijk: 95; 90; 115

$$\text{CPI} = (0,35 \times 95) + (0,20 \times 90) + (0,45 \times 115) = 33,25 + 18 + 51,75 = 103$$

### 3.2 *Samengesteld interest (K4A 2.1)*

*rente, waarbij onderscheid gemaakt wordt tussen samengestelde en enkelvoudige interest tot maximaal 3 jaar*

Over het onderwerp samengesteld interest kan de volgende voorbeeldvraag in het centraal examen GL/TL voor komen.

#### **Voorbeeldvraag 3**

Vriezema BV heeft een flink bedrag teveel in kas dat ze voorlopig niet nodig heeft. Ze zet dit bedrag vast op een driejarige spaarrekening tegen 1,75% per jaar. De rente wordt jaarlijks toegevoegd aan het spaarbedrag.

→ Met hoeveel procent is het spaarbedrag van Vriezema BV na deze drie jaar toegenomen? Schrijf je berekening op. Rond af op twee decimalen.

#### **Correctievoorschrift**

$(101,75)^3 = 105,34$  , dus met 5,34% of

$101,75 \times 101,75/100 \times 101,75/100 = 105,3424$ , dus met 5,34%

N.B. Een berekening met machtsverheffing is dus toegestaan.

### 3.3

#### *Inkomensongelijkheid (K4A 2.2)*

*Informatie over inkomensverschillen in Nederland:*

- verschillen van inkomens zoals genoemd onder EC/K/4 2.1
- verschillen in inkomens leiden tot verschillen in consumptie (koopkracht, preferenties)

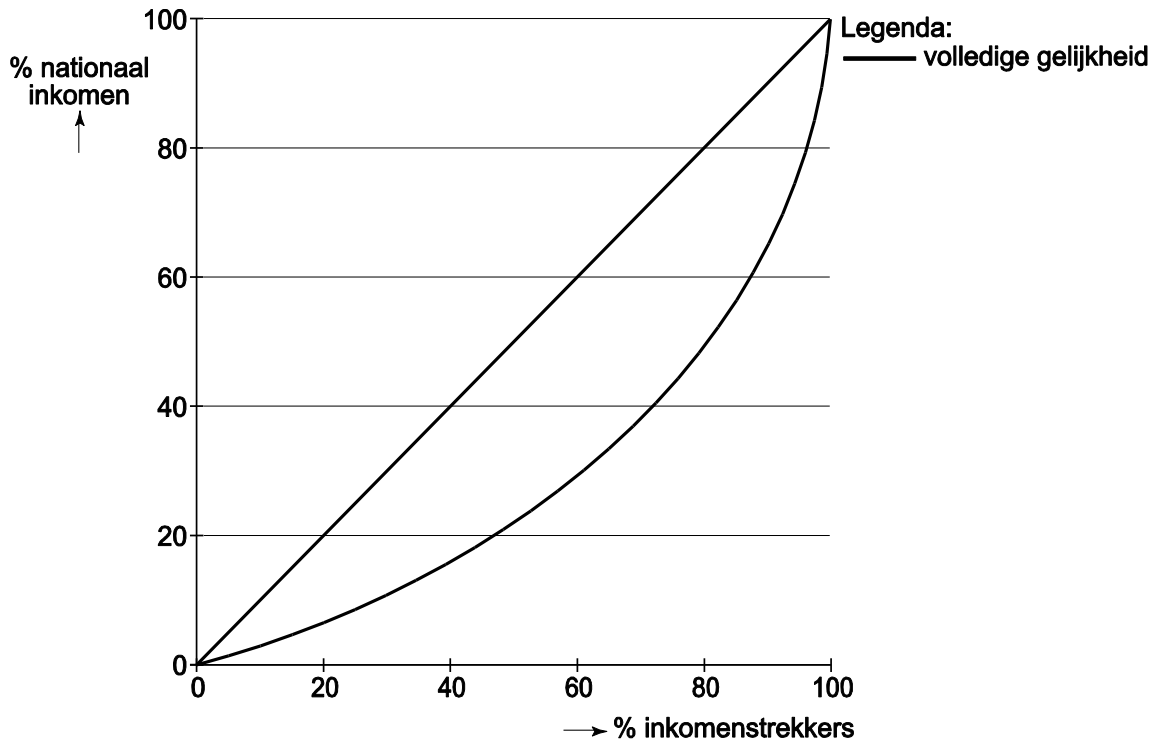
*Informatie over inkomensverschillen in Nederland, zoals weergegeven kan worden in de personele inkomensverdeling, bijvoorbeeld met een gepresenteerde Lorenzcurve of andere grafiek, het modaal inkomen:*

- verschillen van inkomens zoals genoemd onder EC/K/4 2.1
- verschillen in inkomens leiden tot verschillen in consumptie (koopkracht, preferenties)

Over het onderwerp inkomensongelijkheid kunnen de volgende voorbeeldvragen in het centraal examen GL/TL voorkomen.

#### **Voorbeeldvraag 4**

Lorenzcurve van het land Economia



In Economia wonen 10 miljoen mensen.

Het nationaal inkomen bedraagt € 300 miljard.

→ Vul in de onderstaande zinnen de juiste getallen in. Gebruik hierbij bovenstaande figuur. Schrijf je berekening op.

De armste 20% is ...(1)... mensen. Deze 20% verdient ...(2)% van het nationaal inkomen. Dat is ...(2)% van €...(3)... en bedraagt €...(4)... .

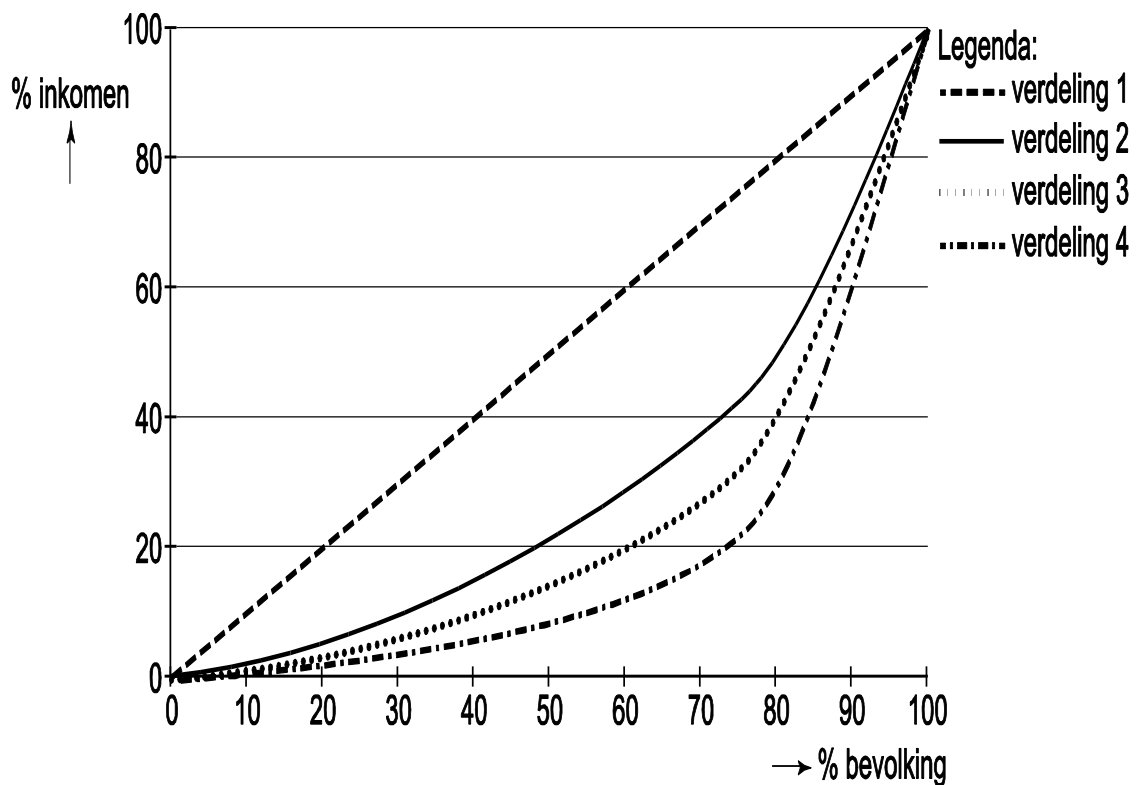
Omgerekend per persoon is dat €...(4)... delen door...(1)... is €...(5).... .

### Correctievoorschrift

- (1) 2 miljoen
- (2) 5
- (3) (€) 300 miljard
- (4) (€) 15 miljard
- (5) (€) 7500

### Voorbeeldvraag 5

Gegeven zijn de volgende Lorenzcurves.



De inkomensverdeling schuift van verdeling 4 naar verdeling 2.

→ Door welk belastingstelsel kan dit komen?

- A) Degressief belastingstelsel
- B) Progressief belastingstelsel
- C) Proportioneel belastingstelsel

### Correctievoorschrift

B

### 3.4 Ondernemingsvormen (K5A.9-11)

*De kandidaat heeft inzicht in aspecten van het producentengedrag zoals kosten, opbrengsten, winst, toegevoegde waarde, arbeid, arbeidsverdeling, arbeidsproductiviteit, werkgelegenheid, werkloosheid en kan dit inzicht toepassen in een gegeven casus. (K5A)*

9. de juridische ondernemingsvormen:

- de eenmanszaak
- de VOF (Vennootschap onder Firma, N.B. De commanditaire VOF hoeft niet gekend te worden)
- De BV (Besloten Vennootschap)
- De NV (Naamloze Vennootschap)
- De Stichting

*N.B. De coöperatie en haar diverse vormen, evenals de vereniging hoeft niet te worden gekend, maar kan wel in een casus ter sprake komen.*

*N.B. ZZP (zelfstandige zonder personeel), geen juridische ondernemersvorm, maar wel een veel voorkomende bedrijfsvorm.*

10. De aansprakelijkheid, financiering en belastingregime van de diverse ondernemingsvormen

- verschil in aansprakelijkheid tussen de ondernemingsvormen
- verschil in heffingen tussen de ondernemingsvormen
- vormen van beleggen in effecten ( aandelen en obligaties), (meer exotische waardepapieren als opties, warrants en ook futures hoeven niet gekend te worden. )
- risico van beleggen

11. vormen van samenwerking tussen ondernemingen

- kartel
- overname
- fusie

Over het onderwerp ondernemingsvormen kunnen de volgende voorbeeldvragen in het centraal examen GL/TL voor komen.

#### **Voorbeeldvraag 6**

Kjeld wil een eigen bedrijf beginnen. Hij twijfelt tussen een BV en een eenmanszaak.

Noem van beide ondernemingsvormen een voordeel voor Kjeld.

#### **Correctievoorschrift**

Voordeel BV: Er is scheiding van het zakelijk en privévermogen, waardoor men niet privé aansprakelijk is voor zakelijke schulden.

Voordeel eenmanszaak: Er zijn allerlei belastingvoordelen (bijvoorbeeld de zelfstandigenaftrek).

### **Voorbeeldvraag 7**

Roos heeft een obligatie van € 1.000 met een vast rentepercentage van 4%. De looptijd is zeven jaar. De rente daalt tijdens de looptijd van de obligatie naar 3%.

Maak de volgende zinnen kloppend door telkens het juiste woord te kiezen. Roos krijgt op haar obligatie een relatief hoge rente. Door de hogere obligatierente is deze obligatie ...(1)... (aantrekkelijker/onaantrekkelijker) voor beleggers. De vraag ernaar ...(2)...(stijgt/daalt) en daardoor ...(3)...(stijgt/daalt) de marktwaarde van deze obligatie.

### **Correctievoorschrift**

- (1) aantrekkelijker
- (2) stijgt
- (3) stijgt

### 3.5

#### *Markten en markt vormen (V1.7)*

*Hij/zij betreft daarbij de kenmerken:*

##### *1 markt en markt vormen*

- *onderscheid concrete markt en abstracte markt- op de markt komen de evenwichtsprijs en evenwichtshoeveelheid tot stand door vraag en aanbod*
- *tekenen op (grafiek)papier van een gegeven vraag- en aanbodcurve eventueel aan de hand van gegeven coördinaten)*
- *kunnen aflezen van evenwichtsprijs en evenwichtshoeveelheid*
- *verschuivingen kunnen tekenen m.b.v. gegeven coördinaten, lezen en interpreteren van vraag- en aanbodcurves door wijziging voorkeuren, toename aantal aanbieders en vragers, innovaties, etc.*
- *overheidsingrijpen*
- *de markt vorm wordt bepaald door aantal vragers en aanbieders, heterogeniteit of homogeniteit van het product, de toetredingsmogelijkheden, de transparantie van de markt:*
  - *volkomen concurrentie*
  - *heterogeen en homogeen oligopolie*
  - *monopolistische concurrentie*
  - *monopolie (natuurlijk, overheids- en economisch)*

Over het onderwerp markten en markt vormen kunnen de volgende voorbeeldvragen in het centraal examen GL/TL voor komen.

#### **Voorbeeldvraag 8**

In een bepaalde bedrijfstak zijn veel bedrijven werkzaam die in de ogen van de consument allemaal hetzelfde product maken.

Van welke markt vorm is hier sprake?

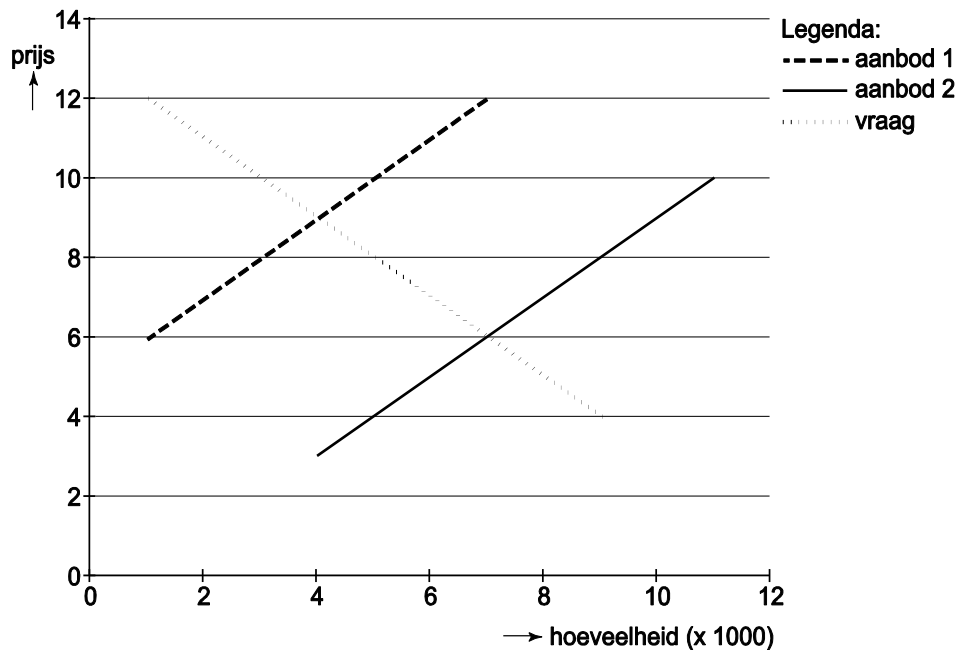
- A) Homogeen oligopolie
- B) Monopolistische concurrentie
- C) Volkomen concurrentie

#### **Correctievoorschrift**

C



Maak bij de volgende vragen gebruik van onderstaande grafiek  
Op een bepaalde markt zien op een bepaald moment de vraag- en  
aanbodlijnen er als volgt uit:



Legenda:      aanbod 1 is aanbod op tijdstip 1  
                    aanbod 2 is aanbod op tijdstip 2

### Voorbeeldvraag 9

Wat is de omzet op tijdstip 1 (snijpunt aanbod 1 en vraag)? Schrijf je berekening op.

### Correctievoorschrift

Omzet is verkoopprijs x afzet

prijs = € 9 en afzet = 4000

€ 9 x 4000 = € 36.000

### Voorbeeldvraag 10

Omdat het aantal aanbieders is toegenomen is de aanbodlijn verschoven naar rechts (aanbod 2).

Wat is de procentuele omzetverandering? Schrijf je berekening op. Rond af op één decimaal.

### **Correctievoorschrift**

Omzet was € 9 x 4000 = € 36.000

Omzet wordt € 6 x 7000 = € 42.000

(nieuw - oud) / oud x 100% geeft (€ 42.000 - € 36.000) / € 36.000 x 100% =  
16,7%

### 3.6 *Economische orde (V1.8)*

*Nederland als georiënteerde, sociale markteconomie versus een volkomen vrije economie of een planeconomie.*

*Hij/zij betreft daarbij*

*- het economisch (markt)proces in Nederland vindt plaats in een markteconomie, waarbij ondernemers (producenten) met elkaar concurreren en burgers (consumenten) koopkrachtige vraag uitoefenen*

*- als de uitkomst van het economisch proces onacceptabel wordt gevonden, grijpt de overheid in door middel van maximum- of minimumprijzen, sociale wetgeving (wet op het minimumloon) en andere maatregelen*

Over het onderwerp economische orde kunnen de volgende voorbeeldvragen in het centraal examen GL/TL voor komen.

#### **Voorbeeldvraag 11**

Een economie als die van Nederland wordt een gemengde economie genoemd of ook wel een georiënteerde markteconomie.

→ Leg uit wat hiermee bedoeld wordt.

#### **Correctievoorschrift**

Een gemengde economie is een economie waarin vrijheid van ondernemen bestaat (is een kapitalistische economie), maar door de overheid (door middel van regelgeving en wetten) ook grenzen worden gesteld aan de economische vrijheid.

#### **Voorbeeldvraag 12**

Bij welk soort goederen zal de overheid een maximumprijs vaststellen?

#### **Correctievoorschrift**

Noodzakelijke goederen/primaire goederen/eerste levensbehoeften.

#### **4 Totstandkoming syllabus**

De vernieuwde syllabus vloeit voort uit de wens om de sinds 2008 geldende syllabus grondiger te wijzigen dan het jaarlijkse 'klein onderhoud'. Door maatschappelijke en economische ontwikkelingen, bijvoorbeeld de digitalisering van de aangifte van de inkomstenbelasting en de grotere aandacht voor zelfstandig ondernemen, raakte de syllabus op een aantal punten verouderd. In overleg met de VECON, SLO en Cito heeft het CvTE de opdracht gegeven om de syllabus te reviseren en enkele nieuwe onderwerpen in de syllabus op te nemen, zoals o.a. kennis van de verschillende markt vormen en het berekenen van indexcijfers. Voorts zijn er voor het centraal examen als bekend verwachte economische begrippen in de syllabus geplaatst. Het examenprogramma economie vmbo is overigens niet aangepast.

In 2014 benoemde het College voor Toetsen en Examens (CvTE) een syllabuscommissie om het CE-deel van het examenprogramma, het gedeelte dat in het centraal examen wordt getoetst, uit te werken in een nieuwe syllabus. Deze commissie bestond uit docenten economie die lesgeven aan eindexamenklassen vmbo, een medewerker van SLO, een toetsdeskundige van Cito en de voorzitter van de vaststellingscommissie van het CvTE.

Na een veldraadpleging waaruit enkele bijstellingen volgden, is de syllabus voor het eerste examenjaar 2017 in juni 2015 gepubliceerd in de Staatscourant.

## Tot slot

Met de nieuwe syllabus economie vmbo verandert ook het centraal examen.

Kort samengevat:

- De structuur van de syllabus is gewijzigd.
- Bij alle leerwegen zijn de algemene rekenvaardigheden beschreven en is economische terminologie toegevoegd.
- Bij KB en GL/TL is de Lorenzcurve toegevoegd.
- Bij GL/TL zijn het vergelijkend warenonderzoek en de berekening van de inkomstenbelasting vervangen door o.a. kennis van markten en marktvormen en het kunnen rekenen met indexcijfers.

Maar veel blijft ook bij het oude, zoals:

- Het grootste deel van de syllabus is hetzelfde gebleven.
- De lengte van het examen verandert niet.
- De vraagtypes uit de bestaande examens komen ook voor in de nieuwe examens.

Meer informatie over het centraal examen economie vmbo:

- examenprogramma economie vmbo 2017 zie <http://www.examenblad.nl>
- syllabus economie vmbo 2017 zie <http://www.examenblad.nl>
- voorbeeldexamen zie [website Cito](http://www.cito.nl)
- Het voorbeeldexamen vmbo-GL/TL kunt u vinden via [www.cito.nl](http://www.cito.nl) → centrale examens → schriftelijke en praktische examens vmbo → voorbeeldexamens
- handreiking schoolexamen economie vmbo zie <http://www.slo.nl>

## Bijlage 1 Belangrijkste wijzigingen in de syllabus 2017

EC/K/3 Leervaardigheden in het vak economie

<b>De kandidaat kan strategische vaardigheden toepassen die bijdragen tot de ontwikkeling van het eigen leervermogen en het vermogen met economische vaktaal te communiceren en onderzoek te doen.</b>	<b>BB</b>	<b>KB</b>	<b>GT</b>
3A.5 rekenvaardigheden toepassen op economische relaties, zoals: <ul style="list-style-type: none"> <li>- rekenregels en volgorde hanteren</li> <li>- positieve, negatieve, absolute en relatieve getallen hanteren</li> <li>- verhoudingen hanteren (procenten, breuken, decimalen)</li> <li>- schattingen hanteren</li> <li>- afrondingen hanteren overeenkomstig de gegeven informatie</li> <li>- grafieken kunnen hanteren: lezen, tekenen (een lijngrafiek met gegeven coördinaten in een assenstelsel), interpreteren</li> </ul>	<b>x</b>	<b>x</b>	
3A.6 rekenvaardigheden toepassen op economische relaties, zoals: <ul style="list-style-type: none"> <li>- rekenregels en volgorde hanteren</li> <li>- positieve, negatieve, absolute en relatieve getallen hanteren</li> <li>- verhoudingen hanteren (indexcijfers, procenten, breuken, decimalen)                             <ul style="list-style-type: none"> <li>toelichting bij de indexcijfers:                                     <ul style="list-style-type: none"> <li>- partiële indexcijfer: <math>\text{nieuwjaar/basisjaar} \cdot 100</math></li> <li>- samengestelde ongewogen indexcijfer: <math>\sum \text{partiële indexcijfers/aantal}</math></li> <li>- samengestelde gewogen indexcijfer: <math>\sum (\text{partiële indexcijfers} \cdot \text{gewicht}) / \sum \text{van de gewichten}</math></li> </ul> </li> </ul> </li> <li>- schattingen hanteren</li> <li>- afrondingen hanteren overeenkomstig de gegeven informatie</li> <li>- grafieken kunnen hanteren: lezen, tekenen (een lijngrafiek met gegeven coördinaten in een assenstelsel), interpreteren</li> </ul>			<b>x</b>

In EC/K/4A Consumptie, Consumentengedrag, Basis Geld- en Bankwezen, Budgettering zijn o.a. de volgende begrippen opgenomen:

<b>De kandidaat heeft inzicht in aspecten van het consumentengedrag, zoals keuzes, behoeften, inkomen en in de functies van het geld, lenen en sparen en kan dit inzicht toepassen in een gegeven casus.</b>	<b>BB</b>	<b>KB</b>	<b>GT</b>
4A.2.1 Inkomen uit bezit - rente, waarbij alleen bij GL/TL onderscheid gemaakt wordt tussen samengestelde en enkelvoudige intrest tot maximaal 3 jaar		<b>x</b>	<b>x</b>
4A.2.3 informatie over inkomensverschillen in Nederland, zoals weergegeven kan worden in de personele inkomensverdeling, bijvoorbeeld met een gepresenteerde Lorenzcurve of andere grafiek, het modaal inkomen:		<b>x</b>	<b>x</b>
4A.3.2 (vervallen bij GT) 2. het gebruik van consumenteninformatie: - bijvoorbeeld het gebruik van: een vergelijkend warenonderzoek, consumententijdschriften en rubrieken, productinformatie, websites voor consumenten, consumentenorganisaties, keurmerken.	<b>x</b>	<b>x</b>	

In EC/K/5A Arbeid en productie, Produceren en het Bedrijfsleven zijn o.a. de volgende begrippen opgenomen:

<b>De kandidaat heeft inzicht in aspecten van het producentengedrag zoals kosten, opbrengsten, winst, toegevoegde waarde, arbeid, arbeidsverdeling, arbeidsproductiviteit, werkgelegenheid, werkloosheid en kan dit inzicht toepassen in een gegeven casus.</b>	<b>BB</b>	<b>KB</b>	<b>GT</b>
5A.1.9 de juridische ondernemingsvormen: - de eenmanszaak - de VOF (Vennootschap onder Firma, N.B. De commanditaire VOF hoeft niet te worden gekend) - De BV (Besloten Vennootschap) - De NV (Naamloze Vennootschap) - De Stichting N.B. De coöperatie en haar diverse vormen, evenals de vereniging hoeft niet te worden gekend, maar kan wel in een casus ter sprake komen. N.B. ZZP (zelfstandige zonder personeel), geen juridische ondernemersvorm, maar wel een veel voorkomende bedrijfsvorm.			<b>x</b>
5A.1.10 De aansprakelijkheid, financiering en belastingregime van de diverse ondernemingsvormen - verschil in aansprakelijkheid tussen de ondernemingsvormen - verschil in heffingen tussen de ondernemingsvormen - vormen van beleggen in effecten (aandelen en obligaties), (meer exotische waardepapieren als opties, warrants en ook futures hoeven niet gekend te worden.) - risico van beleggen			<b>x</b>

5A.1.11 vormen van samenwerking tussen ondernemingen - kartel - overname - fusie			<b>x</b>
---	--	--	----------

In EC/V/1 Verrijkingstof zijn o.a. de volgende begrippen opgenomen:

<b>De kandidaat heeft inzicht in de achtergronden van de problematiek betreffende:</b>	<b>BB</b>	<b>KB</b>	<b>GT</b>
<ul style="list-style-type: none"> <li>- de ontwikkeling van het begrotingstekort en de staatsschuld</li> <li>- de systematiek en uitgangspunten van loon- en inkomstenbelasting</li> <li>- de oorzaken en gevolgen van de waardeverandering van geld</li> <li>- de prijscompensatie als middel om koopkrachtverlies tegen te gaan en kan dit inzicht toepassen in een gegeven casus</li> </ul>			
2. de systematiek van loon- en inkomstenbelasting beschrijven Vervallen 1.2. NB: geen berekeningen met het schijventarief			<b>x</b>
5.1 oorzaken en gevolgen van de waardeverandering van geld beschrijven De meting van inflatie/deflatie met behulp van de consumentenprijsindex, berekeningen met indexcijfers: - enkelvoudige indexcijfers berekenen, indices kunnen vergelijken - berekeningen met samengestelde ongewogen en gewogen indexcijfers			<b>x</b>
7.1 markten en markt vormen - onderscheid concrete markt en abstracte markt- op de markt komen de evenwichtsprijs en evenwichtshoeveelheid tot stand door vraag en aanbod - tekenen op (grafiek)papier van een gegeven vraag- en aanbodcurve eventueel aan de hand van gegeven coördinaten) - kunnen aflezen van evenwichtsprijs en evenwichtshoeveelheid - verschuivingen kunnen tekenen m.b.v. gegeven coördinaten, lezen en interpreteren van vraag- en aanbodcurves door wijziging voorkeuren, toename aantal aanbieders en vragers, innovaties, etc. - overheidsingrijpen - de markt vorm wordt bepaald door aantal vragers en aanbieders, heterogeniteit of homogeniteit - van het product, de toetredingsmogelijkheden, de transparantie van de markt: <ul style="list-style-type: none"> <li>• volkomen concurrentie</li> <li>• heterogeen en homogeen oligopolie</li> <li>• monopolistische concurrentie</li> <li>• monopolie (natuurlijk, overheids- en economisch)</li> </ul>			<b>x</b>
8. Nederland als georiënteerde, sociale markteconomie versus een volkomen vrije economie of een planeconomie Hij/zij betreft daarbij - het economisch (markt)proces in Nederland vindt plaats in een markteconomie, waarbij ondernemers (producenten) met elkaar concurreren en burgers (consumenten) koopkrachtige vraag uitoefenen - als de uitkomst van het economisch proces onacceptabel wordt gevonden, grijpt de overheid in door middel van maximum- of minimumprijzen, sociale wetgeving (wet op het minimumloon) en andere maatregelen			<b>x</b>



## Bijlage 2 Nieuwe begrippen in de syllabus

Hieronder volgt een opsomming van een aantal terminologische aanpassingen per exameneenheid, waarin de reeds genoemde nieuwe onderwerpen niet zijn opgenomen.

In EC/K/4A Consumptie, Consumentengedrag, Basis Geld- en Bankwezen, Budgettering zijn o.a. de volgende begrippen opgenomen:

<b>De kandidaat heeft inzicht in aspecten van het consumentengedrag, zoals keuzes, behoeften, inkomen en in de functies van het geld, lenen en sparen en kan dit inzicht toepassen in een gegeven casus.</b>	<b>BB</b>	<b>KB</b>	<b>GT</b>
Externe effecten		x	x
Leenvormen		x	x
Modaal inkomen		x	x
Onderscheid goederen en diensten		x	x
Onroerend goed		x	x
Personeelsbeleid	x	x	x
Presentatiebeleid	x	x	x
Sociale uitkeringen	x	x	x
Uitsplitsing consumptiegoederen in gebruiks- en verbruiksgoederen		x	x
Zeldzaamheid		x	x

In EC/K/5A Arbeid en productie, Producteren en het Bedrijfsleven zijn o.a. de volgende begrippen opgenomen:

<b>De kandidaat heeft inzicht in aspecten van het producentengedrag zoals kosten, opbrengsten, winst, toegevoegde waarde, arbeid, arbeidsverdeling, arbeidsproductiviteit, werkgelegenheid, werkloosheid en kan dit inzicht toepassen in een gegeven casus.</b>	<b>BB</b>	<b>KB</b>	<b>GT</b>
Afschrijvingen		x	x
Arbeidsmarkt: ruim, krap, gespannen, overspannen		x	x
Arbeidsmotieven	x	x	x
Arbowet		x	x
Crisis	x	x	x
Deeltijdarbeid		x	x
Duurzaamheid		x	x
Economische groei	x	x	x
Frictiewerkloosheid		x	x

Investeren		x	x
Kapitaal- en arbeidsintensief produceren		x	x
Kostprijs	x	x	x
Loonkosten per eenheid product		x	x
Loonmatiging		x	X
Loon-prijsspiraal		x	x
Maatschappelijk verantwoord ondernemen		x	x
Manjaar		x	x
Marktaandeel		x	x
Productiecapaciteit	x	x	x
Productiesectoren		x	x
Recessie	x	x	x
Welzijn	x	x	x

In EC/K/6 Overheid en bestuur zijn o.a. de volgende begrippen opgenomen:

<b>De kandidaat heeft inzicht in de sociale, economische en financiële functies van de overheid en kan dit inzicht toepassen in een gegeven casus.</b>	<b>BB</b>	<b>KB</b>	<b>GT</b>
(de-)reguleren			x
Adviesorganen CPB, CBS, SER			x
Bezuiniging			x
Collectieve en individuele goederen			x
Directe en indirecte belastingen			x
Loonspecificatie			x
Nationalisering			x

In EC/K/7 Internationale ontwikkelingen zijn o.a. de volgende begrippen opgenomen:

<b>De kandidaat heeft inzicht in internationale economische betrekkingen zoals Nederland als open economie, de Europese Unie, ontwikkelingsproblematiek en kan dit inzicht toepassen in een gegeven casus.</b>	<b>BB</b>	<b>KB</b>	<b>GT</b>
(on)gebonden hulp	x	x	x
Betalingsbalans	x	x	x
Dekkingsgraad		x	x
Emigratie		x	x
Globalisering		x	x
Gesloten economie	x	x	x
Handelspartners en handelsconsulaten		x	x
Import- en exportwaarde	x	x	x
Importquote		x	x
Importquotum		x	x
Interne en externe waarde van de euro		x	x
Kredietkosten		x	x
Microkrediet		x	x
Non gouvernementele organisaties		x	x
Protectionisme		x	x
Vrijwilligerswerk		x	x

In EC/V/1 Verrijkingstof zijn o.a. de volgende begrippen opgenomen:

<b>De kandidaat heeft inzicht in de achtergronden van de problematiek betreffende: – de ontwikkeling van het begrotingstekort en de staatsschuld – de systematiek en uitgangspunten van loon- en inkomstenbelasting – de oorzaken en gevolgen van de waardeverandering van geld – de prijscompensatie als middel om koopkrachtverlies tegen te gaan en kan dit inzicht toepassen in een gegeven casus</b>	<b>BB</b>	<b>KB</b>	<b>GT</b>
Belastbaar inkomen en besteedbaar inkomen			x
Belastingontduiking, -ontwijking, -vlucht			x
Bezettingsgraad			x
Degressieve belastingheffing			x
Financieringstekort in combinatie met begrotingstekort en aflossing staatsschuld			x
Heffingen			x
Leges			x
Niet-belastingen			x
Sociale verzekeringspremies			x

