

De instructie voor de examinator van een profielvak-cspe bestaat uit:

- per onderdeel dit document met vakspecifieke informatie;
- het document met algemene richtlijnen en aanwijzingen. Dit document vindt u op de examenpagina van dit profielvak-cspe op Examenblad.nl.

Inhoud van dit onderdeel:

- 1 Overzicht opdrachten
- 2 ICT-gebruik
- 3 Materialen, gereedschappen en hulpmiddelen
- 4 Aanwijzingen
- 5 Bronvermeldingen

Bijlage

1 Overzicht opdrachten

onderdeel B		richttijd: 360 minuten	
opdracht	omschrijving	nodig	akg*
1	vragen beantwoorden	2 mondelinge vragen**	
2	onderdelen voor het werkstuk maken	bijlage (digitaal bestand)	6
3	het werkstuk samenstellen	bijlage (digitaal bestand)	6
4	minitoetsvragen maken	ICT-gebruik: Facet, 3 varianten	

* akg = aantal kandidaten gelijktijdig. Toetstechnisch advies over het aantal kandidaten dat bij deze praktijkopdracht gelijktijdig beoordeeld kan worden.

** In het correctievoorschrift vindt u de vragen die u mondeling aan de kandidaat stelt en het antwoordmodel.

Opdracht 4

Voor deze opdracht staat één toetspakket klaar dat door de afnameplanner ingepland moet worden. De kandidaat maakt deze opdracht in Facet. De ingeschatte tijd voor de opdracht is 10 minuten. **Let op:** dit is alleen een inschatting, deze tijd kan per kandidaat verschillen. De opdracht wordt automatisch nagekeken.

2 ICT-gebruik

Bij dit onderdeel horen de volgende bestanden. U ontvangt deze bestanden bij zending C.

instructie voor de kandidaat
vb_instructiefilm_PIE_B_bb.mp4
vb_instructie_PIE_B_bb.pdf

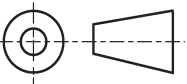
bestanden voor de examinerator	opdracht
vb_bijlage_bb.docx (aanpassen en afdrukken, zie paragraaf 4)	2, 3
correctievoorschrift: BP-1300-b-24-1-B-c.pdf	
vb_digitaal_correctievoorschrift_PIE_bb.xlsx	

Controleer vóór aanvang van het examen of de bestanden werken.

3 Materialen, gereedschappen en hulpmiddelen

Opdracht 2 en 3

Materialen per kandidaat

8	1	vleugelbout M6x10	staal	DIN 316	
7	2	blindklinknagel Ø3,0 - 6	aluminium	ISO 16582	
6	1	glashouder	aluminium	130 x 100 x 1,5	
5	1	bodemplaat	staal	100 x 100 x 2	
4	1	grondpen	blank staal	Ø10 - 850	
3	1	knop	aluminium	Ø40 - 40	
2	1	glijblok	staal	□25 - 40	
1	1	tafel	staal	330 x 195 x 1,5	
STUK NR.	AANT	BENAMING	MATERIAAL	NORMAANDUIDING OF AFMETING	OPMERKING
		SCHAAL: -	GETEKEND: MDdW		algemene tolerantie: ±0,5 mm hoektolerantie: ±1° scherpe kanten afbramen
		MAATEENHEID: mm	AFDELING: PIE		
		DATUM: 2024	GEZIEN: --		
cspe PIE blauw BB/KB			BENAMING: Snacktafel		NUMMER: 01
					FORMAAT: A4

- U geeft de stuknummers 1, 2, 4, 5 en 6 met lengte- en breedtematen die binnen de aangegeven toleranties vallen.
- Stuknummer 2 kunt u ook uit laten voeren op de draaimachine met vierklauw. In dat geval past u de werkvolgorde (bijlage) zelf aan voordat u deze uitreikt aan de kandidaat.
- U houdt bij stuknummer 3 zelf rekening met een verspaningstoegift op de lengte (of u geeft het aan staf).
- U levert stuknummers 7 en 8 aan volgens de norm.

Bijlage bestellijst

Als bijlage, achter in deze instructie, is een bestellijst opgenomen voor bovenstaande materialen. U mag die bijlage gebruiken om materialen bij uw leverancier te bestellen. U mag hiertoe de bijlage zowel op papier als digitaal versturen.

4 Aanwijzingen

Volgorde opdrachten

De opdrachten 1, 2 en 3 moeten in de aangegeven volgorde gemaakt worden.

Opdracht 1

Tijdens het maken van het werkstuk stelt u de kandidaat twee mondelinge vragen. Deze vragen staan in het correctievoorschrift.

Opdracht 2

- De bijlage werkvolgorde is meegeleverd als digitaal bestand. Controleer eerst of de werkvolgorde op de bijlage aansluit bij de situatie op uw school. Pas zo nodig de tekst of de volgorde aan.
- Maak daarna zelf voldoende afdrukken van deze bijlage: voor elke kandidaat een afdruk.
- Het buigen van het plaatmateriaal mag ook met een kantbank gedaan worden. Indien de kandidaat hiervoor kiest, moet hij wel zelf de kantbank instellen en bedienen.
- Het gat $\varnothing 39$ laat u aanbrengen met een pons (gatsnijder). U mag de maat van het gat wijzigen bij een afwijkende maat van de pons, zolang deze tussen de $\varnothing 38$ en $\varnothing 50$ mm ligt. U past dan de maat in de werktekening en op de bijlage aan.
- Voordat de kandidaat het werkstuk gaat samenstellen (opdracht 3) controleert u de maatvoering van de stuknummers.

Opdracht 3

- Voor het verbinden van de bodemplaat (stuknummer 5) aan de grondpen (stuknummer 4) via hechtlassen, verstrekt u de kandidaat het las-hulpstuk. De tekening voor het maken van het las-hulpstuk staat op de volgende pagina. U maakt vooraf zo veel las-hulpstukken als u denkt nodig te hebben voor dit examen.

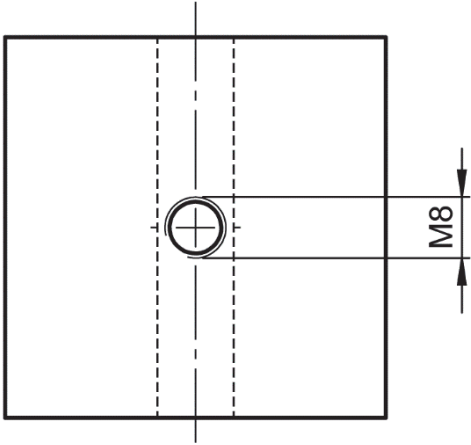
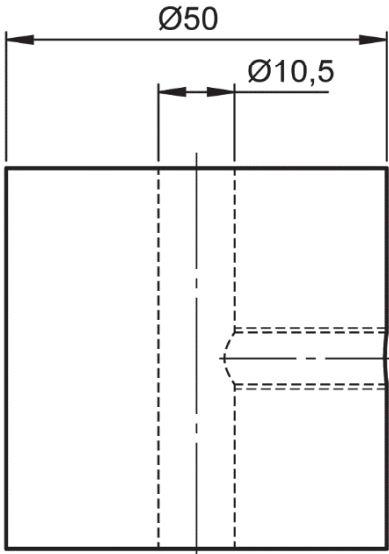
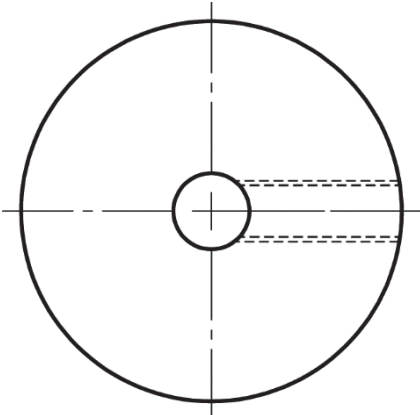
Opdracht 4

Afname

De afname in Facet vindt plaats in één zitting die niet onderbroken mag worden. Mocht de afname in Facet niet lukken, neem dan contact op met de helpdesk van Facet. Deze is bereikbaar op telefoonnummer 050-599 9925.

Las-hulpstuk

materiaal: aluminium of staal



5 Bronvermeldingen

opdracht	bronvermelding afbeeldingen en media
2-3	Stichting Cito Instituut voor Toetsontwikkeling, 2024

Disclaimer

Dit materiaal is een product van het Ministerie van Onderwijs, Cultuur en Wetenschap en in beheer bij het College voor Toetsen en Examens (CvTE) te Utrecht. CvTE accepteert geen enkele aansprakelijkheid voor schade ontstaan door het gebruik van dit materiaal op welke manier dan ook. CvTE heeft conform de wettelijke bepalingen en voor zover mogelijk het auteursrecht op in dit materiaal gebruikt (bronnen)materiaal geregeld. Diegene die desondanks meent zekere rechten te kunnen doen gelden, wordt verzocht contact op te nemen met het CvTE.

Dit materiaal is vrij te gebruiken voor eigen oefening, studie of privégebruik, alsmede schoolgebruik op niet-commerciële basis. Voor alle andere toepassingen geldt dat het gebruik van in dit product verwerkt (bronnen)materiaal niet is toegestaan zonder toestemming van de rechthebbenden. Op eventueel aangepast werk dient duidelijk vermeld te worden dat er sprake is van een aanpassing van een product van CvTE. Elke schijn van bemoeienis of goedkeuring van CvTE met betrekking tot het nieuwe materiaal dient te worden uitgesloten.

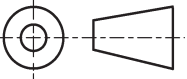
Bijlage

Deze bijlage mag gebruikt worden om materialen te bestellen.

Bestellijst

aantal kandidaten:

Materialen per kandidaat

8	1	vleugelbout M6 x 10	staal	DIN 316	
7	2	blindklinknagel Ø3,0 - 6	aluminium	ISO 16582	
6	1		aluminium	130 x 100 x 1,5	
5	1		staal	100 x 100 x 2	
4	1		blank staal	Ø10 - 850	
3	1		aluminium	Ø40 - 40	
2	1		staal	□25 - 40	
1	1		staal	330 x 195 x 1,5	
STUK NR.	AANT	BENAMING	MATERIAAL	NORMAANDUIDING OF AFMETING	OPMERKING
		SCHAAL: -	GETEKEND: MDdW		algemene tolerantie: ±0,5 mm hoektolerantie: ±1° scherpe kanten afbramen
		MAATEENHEID: mm	AFDELING: PIE		
		DATUM: 2024	GEZIEN: --		

- U geeft de stuknummers 1, 2, 4, 5 en 6 met lengte- en breedtematen die binnen de aangegeven toleranties vallen.
- Stuknummer 2 kunt u ook laten maken met behulp van een draaimachine met vierklauw. In dat geval past u de werkvolgorde (bijlage) zelf aan, voordat u deze uitreikt aan de kandidaat.
- U houdt bij stuknummer 3 zelf rekening met een verspaningstoegift op de lengte (of u geeft het aan staf).
- U levert stuknummers 7 en 8 aan volgens de norm.