

# Correctievoorschrift VWO

# 2023

tijdvak 1

**muziek**

Het correctievoorschrift bestaat uit:

- 1 Regels voor de beoordeling
- 2 Algemene regels
- 3 Vakspecifieke regels
- 4 Beoordelingsmodel
- 5 Aanleveren scores
- 6 Bronvermeldingen

## 1 Regels voor de beoordeling

---

Het werk van de kandidaten wordt beoordeeld met inachtneming van de artikelen 3.21, 3.24 en 3.25 van het Uitvoeringsbesluit WVO 2020.

Voorts heeft het College voor Toetsen en Examens op grond van artikel 2 lid 2d van de Wet College voor toetsen en examens de Regeling beoordelingsnormen en bijbehorende scores centraal examen vastgesteld.

Voor de beoordeling zijn de volgende aspecten van de artikelen 3.21 t/m 3.25 van het Uitvoeringsbesluit WVO 2020 van belang:

- 1 De directeur doet het gemaakte werk met een exemplaar van de opgaven, de beoordelingsnormen en het proces-verbaal van het examen toekomen aan de examinerator. Deze kijkt het werk na en zendt het met zijn beoordeling aan de directeur. De examinerator past de beoordelingsnormen en de regels voor het toekennen van scorepunten toe die zijn gegeven door het College voor Toetsen en Examens.
- 2 De directeur doet de van de examinerator ontvangen stukken met een exemplaar van de opgaven, de beoordelingsnormen, het proces-verbaal en de regels voor het bepalen van de score onverwijld aan de directeur van de school van de gecommiteerde toekomen. Deze stelt het ter hand aan de gecommiteerde.

- 3 De gecommiteerde beoordeelt het werk zo spoedig mogelijk en past de beoordelingsnormen en de regels voor het bepalen van de score toe die zijn gegeven door het College voor Toetsen en Examens.  
De gecommiteerde voegt bij het gecorrigeerde werk een verklaring betreffende de verrichte correctie. Deze verklaring wordt mede ondertekend door het bevoegd gezag van de gecommiteerde.
- 4 De examinerator en de gecommiteerde stellen in onderling overleg het behaalde aantal scorepunten voor het centraal examen vast.
- 5 Indien de examinerator en de gecommiteerde daarbij niet tot overeenstemming komen, wordt het geschil voorgelegd aan het bevoegd gezag van de gecommiteerde. Dit bevoegd gezag kan hierover in overleg treden met het bevoegd gezag van de examinerator. Indien het geschil niet kan worden beslecht, wordt hiervan melding gemaakt aan de inspectie. De inspectie kan een derde onafhankelijke corrector aanwijzen. De beoordeling van deze derde corrector komt in de plaats van de eerdere beoordelingen.

## 2 Algemene regels

---

Voor de beoordeling van het examenwerk zijn de volgende bepalingen uit de regeling van het College voor Toetsen en Examens van toepassing:

- 1 De examinerator vermeldt op een lijst de namen en/of nummers van de kandidaten, het aan iedere kandidaat voor iedere vraag toegekende aantal scorepunten en het totaal aantal scorepunten van iedere kandidaat.
- 2 Voor het antwoord op een vraag worden door de examinerator en door de gecommiteerde scorepunten toegekend, in overeenstemming met correctievoorschrift. Scorepunten zijn de getallen 0, 1, 2, ..., n, waarbij n het maximaal te behalen aantal scorepunten voor een vraag is. Andere scorepunten die geen gehele getallen zijn, of een score minder dan 0 zijn niet geoorloofd.
- 3 Scorepunten worden toegekend met inachtneming van de volgende regels:
  - 3.1 indien een vraag volledig juist is beantwoord, wordt het maximaal te behalen aantal scorepunten toegekend;
  - 3.2 indien een vraag gedeeltelijk juist is beantwoord, wordt een deel van de te behalen scorepunten toegekend in overeenstemming met het beoordelingsmodel;
  - 3.3 indien een antwoord op een open vraag niet in het beoordelingsmodel voorkomt en dit antwoord op grond van aantoonbare, vakinhoudelijke argumenten als juist of gedeeltelijk juist aangemerkt kan worden, moeten scorepunten worden toegekend naar analogie of in de geest van het beoordelingsmodel;
  - 3.4 indien slechts één voorbeeld, reden, uitwerking, citaat of andersoortig antwoord gevraagd wordt, wordt uitsluitend het eerstgegeven antwoord beoordeeld;
  - 3.5 indien meer dan één voorbeeld, reden, uitwerking, citaat of andersoortig antwoord gevraagd wordt, worden uitsluitend de eerstgegeven antwoorden beoordeeld, tot maximaal het gevraagde aantal;
  - 3.6 indien in een antwoord een gevraagde verklaring of uitleg of afleiding of berekening ontbreekt dan wel foutief is, worden 0 scorepunten toegekend tenzij in het beoordelingsmodel anders is aangegeven;

- 3.7 indien in het beoordelingsmodel verschillende mogelijkheden zijn opgenomen, gescheiden door het teken /, gelden deze mogelijkheden als verschillende formuleringen van hetzelfde antwoord of onderdeel van dat antwoord;
- 3.8 indien in het beoordelingsmodel een gedeelte van het antwoord tussen haakjes staat, behoeft dit gedeelte niet in het antwoord van de kandidaat voor te komen;
- 3.9 indien een kandidaat op grond van een algemeen geldende woordbetekenis, zoals bijvoorbeeld vermeld in een woordenboek, een antwoord geeft dat vakinhoudelijk onjuist is, worden aan dat antwoord geen scorepunten toegekend, of tenminste niet de scorepunten die met de vakinhoudelijke onjuistheid gemoeid zijn.
- 4 Het juiste antwoord op een meerkeuzevraag is de hoofdletter die behoort bij de juiste keuzemogelijkheid. Als het antwoord op een andere manier is gegeven, maar onomstotelijk vaststaat dat het juist is, dan moet dit antwoord ook goed gerekend worden. Voor het juiste antwoord op een meerkeuzevraag wordt het in het beoordelingsmodel vermelde aantal scorepunten toegekend. Voor elk ander antwoord worden geen scorepunten toegekend. Indien meer dan één antwoord gegeven is, worden eveneens geen scorepunten toegekend.
- 5 Een fout mag in de uitwerking van een vraag maar één keer worden aangerekend, tenzij daardoor de vraag aanzienlijk vereenvoudigd wordt en/of tenzij in het beoordelingsmodel anders is vermeld.
- 6 Een zelfde fout in de beantwoording van verschillende vragen moet steeds opnieuw worden aangerekend, tenzij in het beoordelingsmodel anders is vermeld.
- 7 Indien de examinator of de gecommiteerde meent dat in een examen of in het beoordelingsmodel bij dat examen een fout of onvolkomenheid zit, beoordeelt hij het werk van de kandidaten alsof examen en beoordelingsmodel juist zijn. Hij kan de fout of onvolkomenheid mededelen aan het College voor Toetsen en Examens. Het is niet toegestaan zelfstandig af te wijken van het beoordelingsmodel. Met een eventuele fout wordt bij de definitieve normering van het examen rekening gehouden.
- 8 Scorepunten worden toegekend op grond van het door de kandidaat gegeven antwoord op iedere vraag. Er worden geen scorepunten vooraf gegeven.
- 9 Het cijfer voor het centraal examen wordt als volgt verkregen.  
Eerste en tweede corrector stellen de score voor iedere kandidaat vast. Deze score wordt meegedeeld aan de directeur.  
De directeur stelt het cijfer voor het centraal examen vast op basis van de regels voor omzetting van score naar cijfer.

**NB1** *T.a.v. de status van het correctievoorschrift:*

Het College voor Toetsen en Examens heeft de correctievoorschriften bij regeling vastgesteld. Het correctievoorschrift is een zogeheten algemeen verbindend voorschrift en valt onder wet- en regelgeving die van overheidswege wordt verstrekt. De corrector mag dus niet afwijken van het correctievoorschrift.

NB2 *T.a.v. het verkeer tussen examinerator en gecommiteerde (eerste en tweede corrector):*  
Het aangeven van de onvolkomenheden op het werk en/of het noteren van de behaalde scores bij de vraag is toegestaan, maar niet verplicht. Evenmin is er een standaardformulier voorgeschreven voor de vermelding van de scores van de kandidaten. Het vermelden van het schoolexamencijfer is toegestaan, maar niet verplicht. Binnen de ruimte die de regelgeving biedt, kunnen scholen afzonderlijk of in gezamenlijk overleg keuzes maken.

NB3 *T.a.v. aanvullingen op het correctievoorschrift:*  
Er zijn twee redenen voor een aanvulling op het correctievoorschrift: verduidelijking en een fout.

#### *Verduidelijking*

Het correctievoorschrift is vóór de afname opgesteld. Na de afname blijkt pas welke antwoorden kandidaten geven. Vragen en reacties die via het Examenloket bij de Toets- en Examenlijn binnenkomen, kunnen duidelijk maken dat het correctievoorschrift niet voldoende recht doet aan door kandidaten gegeven antwoorden. Een aanvulling op het correctievoorschrift kan dan alsnog duidelijkheid bieden.

#### *Een fout*

Als het College voor Toetsen en Examens vaststelt dat een centraal examen een fout bevat, kan het besluiten tot een aanvulling op het correctievoorschrift.

Een aanvulling op het correctievoorschrift wordt door middel van een mailing vanuit Examenblad.nl bekendgemaakt. Een aanvulling op het correctievoorschrift wordt zo spoedig mogelijk verstuurd aan de examensecretarissen.

Soms komt een onvolkomenheid pas geruime tijd na de afname aan het licht. In die gevallen vermeldt de aanvulling:

- Als het werk al naar de tweede corrector is gezonden, past de tweede corrector deze aanvulling op het correctievoorschrift toe.  
en/of
- Als de aanvulling niet is verwerkt in de naar Cito gezonden Wolf-scores, voert Cito dezelfde wijziging door die de correctoren op de verzamelstaat doorvoeren.

Dit laatste gebeurt alleen als de aanvulling luidt dat voor een vraag alle scorepunten moeten worden toegekend.

Als een onvolkomenheid op een dusdanig laat tijdstip geconstateerd wordt dat een aanvulling op het correctievoorschrift ook voor de tweede corrector te laat komt, houdt het College voor Toetsen en Examens bij de vaststelling van de N-term rekening met de onvolkomenheid.

### **3 Vakspecifieke regels**

---

Voor dit examen zijn geen vakspecifieke regels vastgesteld.

## 4 Beoordelingsmodel

Vraag	Antwoord	Scores
-------	----------	--------

*Aan het juiste antwoord op een meerkeuzevraag wordt 1 scorepunt toegekend.*

### Blok 1 G. Sammartini - Concert voor hobo, strijkers en basso continuo, deel 1

- 1 **maximumscore 2**
- maat 3 en 7 1
  - maat 8 en 9 1

- 2 **maximumscore 2**
- maat 1: D-majeur / D-groot / D  
maat 2: A-majeur / A-groot / A  
maat 3: G-majeur / G-groot / G
- indien drie antwoorden juist 2  
indien twee antwoorden juist 1  
indien minder dan twee antwoorden juist 0

#### *Opmerkingen*

*De eerste tel van elke maat wordt buiten beschouwing gelaten.*

*De antwoorden 'd', 'a' en 'g' mogen niet goed gerekend worden.*

- 3 **maximumscore 1**
- klavecimbel  
cello; ook goed: viola da gamba

#### *Opmerkingen*

*Alleen als beide instrumenten juist zijn, 1 scorepunt toekennen.*

*De antwoorden 'contrabas' en 'fagot' mogen niet goed gerekend worden.*

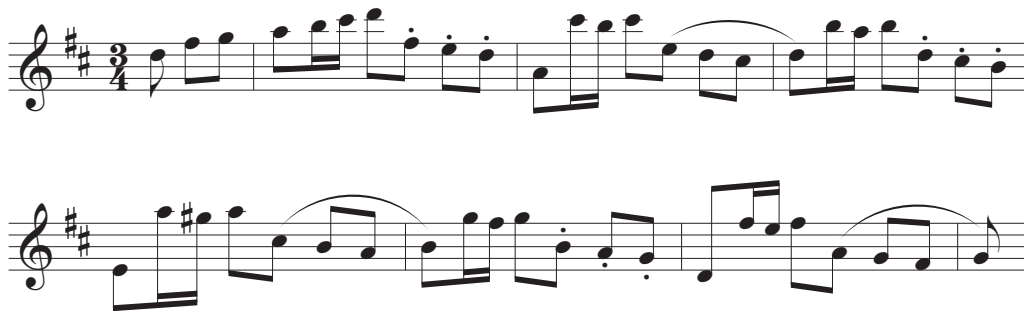
- 4 **maximumscore 2**



- per haak geheel juist 1

Vraag	Antwoord	Scores
-------	----------	--------

5 maximumscore 2



- staccato geheel juist 1
- legato geheel juist 1

6 maximumscore 1  
polyritmiek

7 C

8 maximumscore 1  
sequens

9 maximumscore 2



- indien drie antwoorden juist 2
- indien twee antwoorden juist 1
- indien minder dan twee antwoorden juist 0

*Opmerking*

*Als de noot links van de in het notenvoorbeeld aangegeven noot is omcirkeld, mag dit antwoord goed gerekend worden.*

## 10 maximumscore 2



ook goed:



per haak geheel juist

1

*Opmerking*

*De zestiende noten in maat 3 mogen ook als tweeëndertigste noten worden genoteerd. Alleen als ook de overige notenwaarden / rusten hierbij correct zijn genoteerd, 1 scorepunt.*

## 11 maximumscore 1



## 12 B

## 13 maximumscore 2

barokke motoriek	X
basso continuo als basis van de compositie	X
concerto grosso	
gebruik van een fugavorm	
gebruik van sequensen	X
gebruik van versieringen	X

	vier juist	drie juist
vijf kruisjes geplaatst	1	0
vier kruisjes geplaatst	2	1
drie kruisjes geplaatst		1

*Opmerking*

*In alle overige gevallen geen scorepunten toekennen.*

## Blok 2 C. Nielsen - Symfonie nr. 1, deel 1

### 14 maximumscore 2

drie antwoorden, bijvoorbeeld:

- forte
- accenten
- gepunteerd ritme
- globaal stijgend
- (stijgende) gebroken drieklanken (aan het begin)
- koper
- pauken

indien drie antwoorden juist 2

indien twee antwoorden juist 1

indien minder dan twee antwoorden juist 0

### 15 maximumscore 1

Uit een juist antwoord moet blijken dat, een van de volgende:

- het deel begint met een (C-majeur)akkoord dat niet laddereigen is in g-mineur (oorspronkelijk).
  - de toon 'e' niet laddereigen is in g-mineur (oorspronkelijk).
- ook goed: het deel niet begint op de tonica/I.

### 16 maximumscore 1

complementair ritme

### 17 maximumscore 3

- partij 1: (dwars)fluit 1
- partij 2: hobo; ook goed althobo 1
- partij 3: fagot 1

### 18 maximumscore 1



*Opmerking*

*Alleen als het antwoord volledig juist is, 1 scorepunt toekennen.*

### 19 maximumscore 1

tegenbeweging



Vraag	Antwoord	Scores
-------	----------	--------

**20 maximumscore 1**  
vergroting

**21 maximumscore 2**

gedeelte 1	begin	eind
majeur	X	X
mineur		

gedeelte 2	begin	eind
majeur	X	
mineur		X

indien vier antwoorden juist 2  
indien drie antwoorden juist 1  
indien minder dan drie antwoorden juist 0

**22 maximumscore 2**

twee van de volgende:

- melodie in de klarinet
- ontbreken fagot
- toevoeging hoorns
- toevoeging contrabas
- De melodie eindigt met een lange toon.
- tegenmelodie in viool (1) / imitatie in viool (1)
- uitgebreidere begeleidingsstemmen in viool (2) / (en) altviool
- orgelpunt in de bas
- (gedeeltelijk) andere harmonieën

per juist antwoord 1

**23 maximumscore 1**

een van de volgende:

- De inzetten zijn imitatorisch. / polyfone schrijfwijze
- Alle partijen zetten na elkaar hetzelfde thema in (op een andere toonhoogte).

Vraag	Antwoord	Scores
-------	----------	--------

**24 maximumscore 2**

twee antwoorden, bijvoorbeeld:

- Brede (melodische) bogen voeren naar een climax.
- overgangsdynamiek
- gebruik sforzando
- groot / uitgebreid symfonieorkest
- gebruik chromatiek

per juist antwoord

1

**25 maximumscore 1**

hoofdvorm / sonatevorm

### Blok 3 A. Berg - Schliesse mir die Augen beide

**26 maximumscore 2**



- ben Hän-den zu;



un - ter dei - ner



sich der Schmerz



letz - te Schlag

indien vier antwoorden juist

2

indien drie antwoorden juist

1

indien minder dan drie antwoorden juist

0

Vraag	Antwoord	Scores
-------	----------	--------

**27 maximumscore 6**

- pianopartij, een van de volgende: 1
  - 7, 8, 9, 10, 11, 12, 1, 2, 3, 4, 5, 6
  - eerst noot 7 t/m 12 en daarna noot 1 t/m 6
  
- imitatie, twee van de volgende: 2

*Opmerking*

*Per juist antwoord 1 scorepunt toekennen tot een maximum van 2 scorepunten.*

- begin kreeft: een pijl bij de b in maat 6 (onderstem) 1
  
- expressionisme, twee van de volgende: 2
  - grillige, vaak complexe melodiebouw
  - atonaal / De zangmelodie heeft geen harmonische relatie met de pianobegeleiding.
  - gebruik van dodecafonische toonreeks(en)

*Opmerking*

*Per juist antwoord 1 scorepunt toekennen tot een maximum van 2 scorepunten.*

## Blok 4 John Mayer

### 28 maximumscore 1

een van de volgende:

- De gitaar reageert op de zang.
- De zang en de gitaar wisselen af.

### 29 maximumscore 2

twee antwoorden, bijvoorbeeld:

- twaalf-matenstructuur
- bluesschema / gebaseerd op I - IV - V
- blue notes
- call-and-response
- dirty intonation
- slides / glissandi (op de gitaar)

per juist antwoord

1

### 30 maximumscore 2

drie antwoorden, bijvoorbeeld:

- (globaal) hoger
- motiefherhaling
- minder grote notenwaarden
- drukker karakter
- ruwere klank van de gitaar

ook goed: Een deel van de solo wordt meegezongen.

indien drie antwoorden juist

2

indien twee antwoorden juist

1

indien minder dan twee antwoorden juist

0

#### *Opmerking*

*Het verschil in lengte tussen beide fragmenten wordt buiten beschouwing gelaten.*

### 31 maximumscore 2

<b>1</b>	<b>2</b>	<b>3</b>	<b>4</b>	<b>5</b>	<b>6</b>	<b>7</b>	<b>8</b>	<b>9</b>	<b>10</b>	<b>11</b>	<b>12</b>
(I)	IV	I	I	IV	(IV)	(I)	I	V	IV	I	(V)

- maat 2 t/m 5 juist

1

- maat 8 t/m 11 juist

1

Vraag	Antwoord	Scores
-------	----------	--------

**32 maximumscore 2**

twee antwoorden, bijvoorbeeld:

- geaccentueerde akkoorden
- staccato akkoorden
- luide dynamiek
- gebruik glissando
- fragmentarische gitaarpartij

per juist antwoord 1

**33 maximumscore 2**

- slaggitaar, een van de volgende: 1
  - De gitaar speelt (volle) akkoorden / heeft een harmonische functie.
  - De gitaar heeft een ritmische functie.
- sologitaar, een van de volgende: 1
  - De gitaar speelt een vraag-en-antwoordspel met de zang.
  - De gitaar speelt licks (of een omschrijving daarvan).
  - De gitaar heeft soms de functie van tegenstem.

**34 maximumscore 2**

- verschil tussen de eerste en tweede keer, een antwoord (bijvoorbeeld): 1
  - grotere notenwaarden
  - dalend melisme
  - De zang wordt gedubbeld. / De woorden worden unisono gezongen (door meerdere zangers).
  - minder krachtig gezongen.
  - De eerste melodietoon is (één toon) lager.
- verschil tussen de tweede en derde keer, een antwoord (bijvoorbeeld): 1
  - Het einde van het motief is stijgend.
  - Het einde van het motief eindigt in de kopstem. / Het einde van het motief wordt met minder kracht gezongen.
  - Het woord 'love' wordt korter gezongen.
  - De eerste melodietoon is (één toon) hoger.

**35 maximumscore 1**

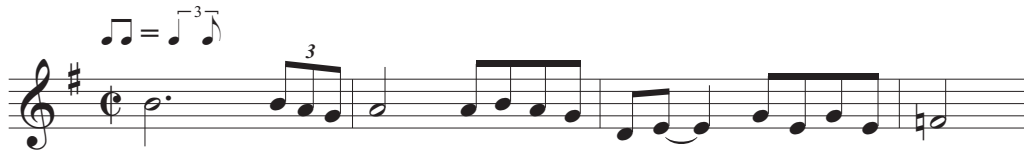
triool

**36 maximumscore 2**

maat	1 - 2	3 - 4	5 - 6	7 - 8	9 - 10	11 - 12	13 - 14	15 - 16
	(X)	X	X		X		X	

indien vier kruisjes juist 2  
indien drie kruisjes juist 1  
indien minder dan drie kruisjes juist 0

37 maximumscore 2

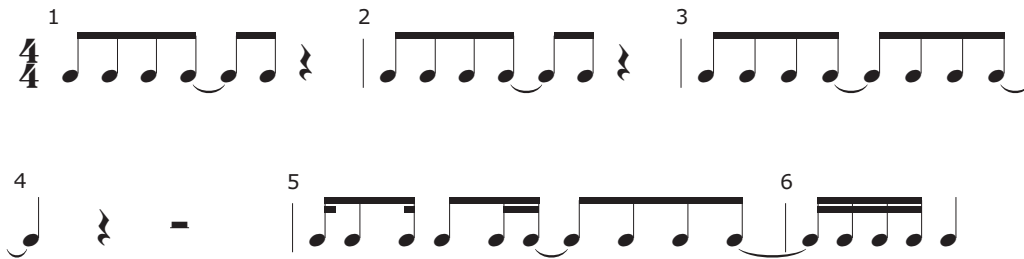


- ritme geheel juist 1
- toonhoogte geheel juist 1

38 A

39 C

40 maximumscore 2



- maat 1, 2 en 3 juist 1
- maat 5 en 6 juist 1

41 maximumscore 2

maat	1	2	3	4	5	6	7	8
baslijn overwegend stijgend			X	X	X	X	X	X
baslijn overwegend dalend	X	X						

- indien acht antwoorden juist 2
- indien zeven of zes antwoorden juist 1
- indien minder dan zes antwoorden juist 0

42 maximumscore 1

een van de volgende:

- Het is een (gevarieerd) coupletlied.
- De song bestaat uit alleen coupletten.
- Een refrein ontbreekt.

ook goed: Elk vormonderdeel (begint met) dezelfde melodie (al dan niet gevarieerd).

Vraag	Antwoord	Scores
-------	----------	--------

**43 maximumscore 2**

- harmonische functie: De functie blijft dominant/V. / Het akkoord lost niet op naar de tonica/I 1
- ander aspect, een antwoord (bijvoorbeeld): 1
  - herhaling van dezelfde tweeklank in de piano
  - grote notenwaarden in de strings
  - orgelpunt
  - De piano eindigt met een lange toon.
  - De fluitmelodie suggereert dat de song opnieuw kan beginnen.
  - De slotklank blijft lang klinken.

*Opmerking*

*Het tempo wordt buiten beschouwing gelaten.*

**44 maximumscore 1**

bassdrum 

**45 maximumscore 3**



- indien zeven antwoorden juist 3
- indien zes antwoorden juist 2
- indien vijf of vier antwoorden juist 1
- indien minder dan vier antwoorden juist 0

**46 maximumscore 2**

1	If you wanna know me				
2	Then you gotta know me through and through	(1)	3	(1)	
3	And if you're gonna hurt me				
4	Then you gotta hold me next to you	1	2	1	4

- indien vijf antwoorden juist 2
- indien vier of drie antwoorden juist 1
- indien minder dan drie antwoorden juist 0

**47 C**

**48 maximumscore 1**

fade-out

## 5 Aanleveren scores

---

Verwerk de scores van de alfabetisch eerste tien kandidaten per examinator in de applicatie Wolf. Cito gebruikt deze gegevens voor de analyse van de examens. Om de gegevens voor dit doel met Cito uit te wisselen dient u ze uiterlijk op 1 juni te accorderen.

Ook na 1 juni kunt u nog tot en met 13 juni gegevens voor Cito accorderen. Deze gegevens worden niet meer meegenomen in de hierboven genoemde analyses, maar worden wel meegenomen bij het genereren van de groepsrapportage.

Na accordering voor Cito kunt u in Wolf de gegevens nog wijzigen om ze vervolgens vrij te geven voor het overleg met de externe corrector. Deze optie is relevant als u Wolf ook gebruikt voor uitwisseling van de gegevens met de externe corrector.

### tweede tijdvak

Ook in het tweede tijdvak wordt de normering mede gebaseerd op door kandidaten behaalde scores. Wissel te zijner tijd ook voor al uw tweede-tijdvak-kandidaten de scores uit met Cito via Wolf. Dit geldt **niet** voor de aangewezen vakken.

## 6 Bronvermeldingen

---

- blok 1            G. Sammartini - Concert voor hobo, strijkers en basso continuo, deel 1  
I Musici o.l.v. Heinz Holliger  
cd: Philips Classic Productions 420 189-2  
partituur: Edizione Mario Bolognani, Rome, 2016
- blok 2            C. Nielsen - Symfonie nr. 1, deel 1  
London Symphony Orchestra o.l.v. sir Colin Davis  
cd: LSO LSO0715  
partituur: Wilhelm Hansen, Kopenhagen, Nr. 2882, 1894
- blok 3            A. Berg - Schliesse mir die Augen beide  
Jessye Norman, zang; Geoffrey Parsons, piano  
cd: Philips Classic Productions 422 235-2  
partituur: Universal Edition A.G., Wenen, 1955
- blok 4            John Mayer  
opname: <https://www.youtube.com/watch?v=f6dnl1WsFrA> (07-02-2022)  
<https://www.youtube.com/watch?v=-Xb0vKbuwdk> (07-02-2022)  
cd: Columbia Records 88985416592  
cd: Columbia Records 88697011522  
cd: Columbia Records 19439893172
- noten-  
voorbeelden    Stichting Cito Instituut voor Toetsontwikkeling, 2022



