

Examen HAVO 2023

muziek

tijdvak 2

maandag 19 juni

09.00 - 11.30 uur

Vergeet niet je  op te zetten!

Klik op 'Start' om te beginnen.

Start ▶

Het examen bestaat uit zes blokken met in totaal 51 vragen.
Voor dit examen zijn maximaal 75 punten te behalen.
Voor elke vraag staat hoeveel punten met een goed antwoord behaald kunnen worden.

Blok 1 T. Greaves - Come away, sweet love

Blok 2 S. Sondheim - Putting it together

Blok 3 A. Dvořák - Serenade voor blazers, deel 4

Blok 4 Flemming - Amsterdam

Blok 5 E. Dohnányi - Serenade voor strijktrio, deel 1

Blok 6 Adele - Easy On Me

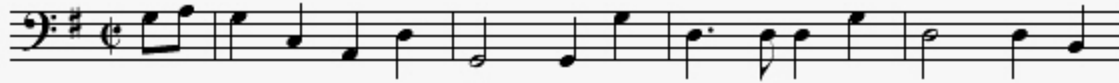
Geef niet meer antwoorden (redenen, voorbeelden e.d.) dan er worden gevraagd. Als er bijvoorbeeld twee redenen worden gevraagd en je geeft meer dan twee redenen, worden alleen de eerste twee in de beoordeling meegeteld.

Blok 1 T. Greaves - Come away, sweet love

Dit vragenblok gaat over *Come away, sweet love*, een vijfstemmig vocaal werk voor twee sopranen, alt, tenor en bas van de Engelse componist Thomas Greaves (1570-1604).

De vragen 1 en 2 hebben betrekking op hetzelfde fragment.

Het fragment is het begin. De baspartij is weergegeven.



(1p) In welke toonsoort staat het fragment? Let op de sleutel.





Het fragment is het begin. Je kunt het karakter van het fragment vrolijk noemen.

(3p) Noem drie manieren waarop in de TWEEDE HELFT van het fragment het vrolijke karakter wordt gerealiseerd. Laat de tekst en het tempo buiten beschouwing.

Het fragment is het begin. De partijen van sopraan 1 en sopraan 2 zijn weergegeven.

sopraan 1

sopraan 2

(2p) Geef de technische term voor de manier waarop de sopraanpartijen onder haak 1 zich ten opzichte van elkaar bewegen, en geef de technische term voor de manier waarop de sopraanpartijen onder haak 2 zich ten opzichte van elkaar bewegen.





Het fragment is een langer gedeelte van het begin. De tekst is in de uitwerkbijlage afgedrukt.

(2p) Noteer het vormschema door op de stippelijntjes voor de regels een letter te plaatsen. Laat eventuele accenten buiten beschouwing. Het eerste antwoord is gegeven.



Je kunt het fragment in twee gedeeltes verdelen.

(1p) Geef de technische term voor de meerstemmige schrijfwijze in het eerste gedeelte van het fragment.

Geef de technische term voor de meerstemmige schrijfwijze in bijna het hele tweede gedeelte van het fragment.



In het fragment zetten vier van de vijf stemmen tegelijk in. Eén stem zet later in.

(1p) Welke stem zet later in?

- A één van beide sopranen
- B alt
- C tenor
- D bas



Het fragment is het slot.

(1p) Met welke samenklank eindigt het fragment?

A

B

C

Blok 2 S. Sondheim - Putting it together

Dit vragenblok gaat over de song *Putting it together* uit 1984 van de Amerikaanse componist Stephen Sondheim (1930-2021). De muziek is gecomponeerd voor de musical *Sunday in the park with George*.

De song gaat over reacties van bezoekers van een kunstgalerie waar een schilderij van de Franse schilder George Seurat tentoongesteld wordt.

Musical score for piano, showing a 4-measure phrase in 4/4 time. The melody starts with a quarter note G4, followed by a quarter rest, a quarter note F4, a quarter rest, a quarter note E4, and a quarter rest. The bass line starts with a quarter note G3, followed by a quarter note F3, a quarter note E3, and a quarter note D3.

Het fragment is de intro en couplet 1. De piano speelt een herhalend motief. Het motief is weergegeven.

(1p) In welke maat verandert het motief voor het eerst?





Het fragment is het begin van couplet 1.

(1p) Geef in de uitwerkbijlage van elke bewering aan of deze juist of onjuist is.

bewering 1

De inzet van de vrouwenstem is steeds na de tel.

bewering 2

Tussen de vrouwenstem en de mannenstem is sprake van imitatie.

De vragen 10 en 11 hebben betrekking op hetzelfde fragment.

Het fragment is het einde van couplet 2. Er klinken twee mannenstemmen. De melodie van de bovenstem is onvolledig weergegeven.

8 That is the state of the art. my friend That is the state of the art

Maat 3 staat in een andere maatsoort.

(1p) In welke maatsoort staat maat 3?





Het fragment is het einde van couplet 2. Er klinken twee mannenstemmen.

(1p) Wat zijn de intervallen tussen beide stemmen?

eerst daarna

- A tertsen primen
- B tertsen kwinten
- C octaven primen
- D octaven kwinten

Het fragment duurt zes maten en is schematisch weergegeven.

maat	1 + 2	3 + 4	5 + 6

Het begeleidingsmotief bestaat steeds uit twee maten.

(3p) Noem twee kenmerken van elke eerste maat (maat 1, 3 en 5) van het begeleidingsmotief, gelet op de instrumentatie en het ritme. Laat de piano buiten beschouwing.

Noem twee kenmerken van elke tweede maat (maat 2, 4 en 6) van het begeleidingsmotief, gelet op de instrumentatie en het ritme. Laat de piano buiten beschouwing.





Van het fragment is de tekst in de uitwerkbijlage in een schema afgedrukt.

(3p) Kruis in gedeelte 3 t/m 6 aan op welke toonhoogte de zang inzet. Kies uit: g, a, bes en c.



In het fragment klinkt twee keer hetzelfde motief.

(1p) Welk notenvoorbeeld geeft dit motief juist weer?





Het fragment komt uit het slot. De strijkers spelen zes keer een stijgend motief.

(1p) Geef de technische term voor het toonhoogteverloop binnen de motieven van de strijkers.

Blok 3 A. Dvořák - Serenade voor blazers, deel 4

Dit vragenblok gaat over deel 4 uit de serenade voor blazers, cello en contrabas uit 1878 van de Tsjechische componist Antonín Dvořák (1841-1904).



Het fragment is het begin van het werk.

(1p) Geef de technische term voor de samenklank in het fragment.



Het fragment heeft een mars-achtig karakter.

(2p) Noem twee kenmerken van het mars-achtige karakter in het fragment, gelet op de articulatie en het ritme.

Van het fragment is de fagotpartij weergegeven.

The musical notation shows a bassoon part in 4/4 time with a key signature of one flat (B-flat). The notes are grouped into four sets, each labeled with a number above it:

- Group 1: Notes G2, B-flat2, D3, F3 (chord: G2-B-flat2-D3-F3)
- Group 2: Notes G2, B-flat2, D3, F3 (chord: G2-B-flat2-D3-F3)
- Group 3: Notes G2, B-flat2, D3, F3 (chord: G2-B-flat2-D3-F3)
- Group 4: Notes G2, B-flat2, D3, F3 (chord: G2-B-flat2-D3-F3)

(3p) Geef van elke drieklank aan of het een majeur-drieklank of een mineur-drieklank is. Let op de sleutel.





Van het fragment is de melodie van de hobo in de uitwerkbijlage onvolledig afgedrukt.

(2p) Noteer de ontbrekende noten. Het ritme is gegeven.



Het fragment begint met een motief in de hobo.

(2p) Noem twee manieren waarop het motief van de hobo wordt verwerkt.



De vragen 22 en 23 hebben betrekking op hetzelfde fragment.

Het fragment is het begin van het slotgedeelte.

(1p) Geef de technische term voor de articulatie in de baspartij.



Het fragment is het begin van het slotgedeelte.

(1p) Geef de technische term voor de soort dynamiek in het fragment.



Het fragment is het slot. In het fragment komen triolen voor.

(1p) Welk instrument speelt als eerste triolen?

Blok 4 Flemming - Amsterdam

Dit vragenblok gaat over de song *Amsterdam* uit 2021 van de Nederlandse zanger Flemming.



Het fragment is het begin van de song. Na enkele tellen zet de begeleiding in.

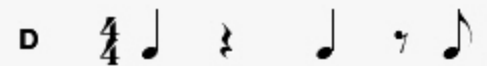
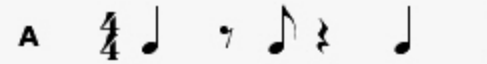
(1p) Welk instrument klinkt als eerste en welk onderdeel van het drumstel zet daarna als eerste in?

- | | eerst | daarna |
|---|--------------------|-----------|
| A | akoestische gitaar | snaredrum |
| B | akoestische gitaar | tomtom |
| C | elektrische gitaar | snaredrum |
| D | elektrische gitaar | tomtom |



Het fragment is het begin van couplet 1. Gedurende het hele fragment klinkt een basisritme in de begeleiding.

(1p) Welk notenvoorbeeld geeft dit basisritme juist weer?





Het fragment is de prechorus.

**(1p) Hoeveel verschillende akkoorden klinken in het fragment?
Laat de opmaat buiten beschouwing.**

- A drie
- B vier
- C vijf

Het fragment is het begin van het refrein. De melodie en de tekst zijn weergegeven.

Ik ga jou ver-tel-len dat het an-ders kan, ga met me mee naar hart-je Am-ster-dam

(2p) Op welk akkoord is de melodie van maat 2 gebaseerd en op welk akkoord is de melodie van maat 4 gebaseerd? Geef steeds de volledige naam.



Het fragment is een gezongen gedeelte tussen twee refreinen. De melodie van de zang is in stukjes (enigszins vereenvoudigd) weergegeven, maar deze stukjes staan niet in de juiste volgorde.

1

2

3

4

(2p) Noteer de juiste volgorde. Let op: één stukje komt twee keer voor.





Je kunt het fragment verdelen in twee gedeeltes.

(2p) Noem twee verschillen tussen het eerste gedeelte en het tweede gedeelte, gelet op de begeleiding. Ga bij je antwoord uit van het tweede gedeelte. Een antwoord als 'Er klinken meer instrumenten.', is niet voldoende.



Het fragment is het begin van een refrein en duurt acht maten. In de begeleiding klinken handclaps.

(1p) Noteer één maat van het ritme van de handclaps.



Het fragment is het slot. De tekst is in de uitwerkbijlage afgedrukt.
Sommige woorden uit de tekst worden herhaald door een tweede stem.

**(1p) Onderstreep in de tekst alle woorden die herhaald worden.
Laat regel 4 en 8 ('vanavond is van jou') buiten beschouwing.**

Blok 5 E. Dohnányi - Serenade voor strijktrio, deel 1

Dit vragenblok gaat over deel 1 uit de *Serenade voor strijktrio* uit 1902 van de Hongaarse componist Ernő Dohnányi (1877-1960). Dit strijktrio bestaat uit viool, altviool en cello.

De vragen 33 en 34 hebben betrekking op hetzelfde fragment.

Het fragment is thema 1. De melodie van de viool is onvolledig weergegeven.

(1p) Welke toonladder staat onder haak 1 en welke toonladder staat onder haak 2?

	haak 1	haak 2
A	a-mineur harmonisch	C-majeur
B	a-mineur harmonisch	c-mineur
C	a-mineur melodisch	C-majeur
D	a-mineur melodisch	c-mineur





Het fragment is thema 1. De melodie van de viool is in de uitwerkbijlage onvolledig afgedrukt.

(1p) Noteer het ontbrekende ritme in maat 4.

In het fragment speelt de viool twee keer een stijgende toonladderfiguur.

(1p) In welk notenvoorbeeld geven de pijlen de juiste momenten aan waarop de altviool parallel met de viool gaat spelen?

A

B

C

D





Het fragment is thema 1 gevolgd door een gevarieerde herhaling van thema 1.

(3p) Noem drie verschillen tussen het eerste gedeelte van het fragment en het tweede gedeelte van het fragment. Laat de dynamiek buiten beschouwing. Ga in je antwoord uit van het tweede gedeelte.



De vragen 37, 38 en 39 hebben betrekking op hetzelfde fragment.

Het fragment is thema 2. De altviool speelt de begeleiding.

(1p) Noteer in de uitwerkbijlage één maat van het ritme van de altviool. De opmaat van maat 1 is gegeven.



Het fragment is thema 2.

(1p) Geef de technische term voor de begeleidingswijze van de altviool.

Het fragment is thema 2. De cellopartij is weergegeven.



(1p) Geef de volledige naam van het interval onder de haak.





Fragment 1 is thema 2. Fragment 2 is een variatie op thema 2.

(1p) Op welke manier wordt thema 2 gevarieerd, gelet op het toonhoogteverloop van de melodie?



Het fragment is het slot.

(1p) Op welke samenklank eindigt het fragment?

- A op een kwint
- B op een majeurakkoord
- C op een mineurakkoord

Blok 6 Adele - Easy On Me

Dit vragenblok gaat over de song *Easy On Me* uit 2021 van de Britse zangeres Adele.



Het fragment is de intro. In de uitwerkbijlage is de hoogste stem van de piano afgedrukt.

(2p) Geef met pijlen alle noten aan waar de hoogste stem van de piano OP de tel een toon inzet. De eerste twee pijlen zijn gegeven.

I know there is hope
In these waters
But I can't **bring myself to swim**
When I am drowning
In this silence baby, let me in

Het fragment is het slot van couplet 1. De tekst is weergegeven.
De zangmelodie van het couplet is gedeeltelijk gebaseerd op een motief uit de intro. Van de intro is de hoogste stem van de piano in de uitwerkbijlage afgedrukt.

(1p) Zet een haak boven het motief waarop de zangmelodie bij de vetgedrukte woorden is gebaseerd.





Het fragment is het slot van couplet 1 en het begin van het refrein.

(2p) Noem twee manieren waarop in de zang/zangmelodie naar het refrein wordt toegewerkt.

Go **easy** on me, baby
I was still a child
Didn't get the chance to
Feel the world around me
I had no time to choose
What I chose to do

Het fragment is een groot gedeelte van het refrein. De tekst is weergegeven.
In de melodie worden de woorden 'easy' en 'feel' benadrukt.

(2p) Noem twee manieren waarop de woorden 'easy' en 'feel' worden benadrukt, gelet op de zangmelodie. Laat de dynamiek buiten beschouwing.





Het fragment is het begin van het refrein.

(1p) Geef de volledige naam van het interval waarmee de zangmelodie begint.



Fragment 1 is het begin van couplet 1. Fragment 2 is het begin van couplet 2.

(2p) Noem een verschil tussen couplet 1 en couplet 2, gelet op de pianopartij. Ga in je antwoord uit van couplet 2.

Noem een verschil tussen couplet 1 en couplet 2, gelet op de instrumentatie. Ga in je antwoord uit van couplet 2. Een antwoord als 'Er spelen meer instrumenten.' is niet voldoende.



Het fragment is het refrein. De tekst is in de uitwerkbijlage afgedrukt.

**(2p) Maak het vormschema van de zangmelodie compleet.
Gebruik één keer een accent wanneer dat het meest van
toepassing is. Het eerste antwoord is gegeven.**

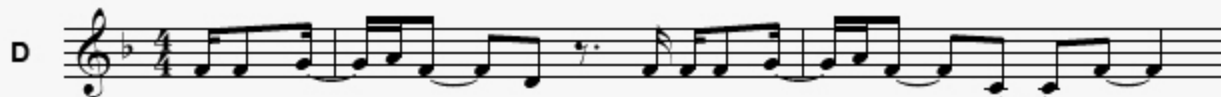
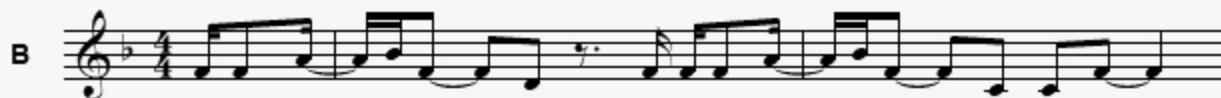
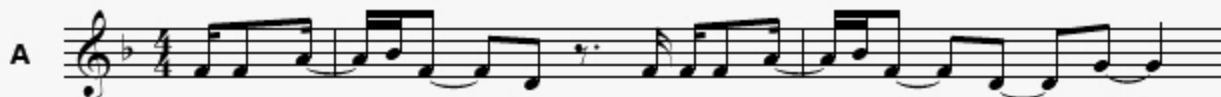


Het fragment is de bridge en het begin van het refrein.

(1p) Hoeveel maten duurt de bridge?

Het fragment is een deel van het laatste refrein.

(1p) Welk notenvoorbeeld geeft de zangmelodie het best weer?



Het fragment is het slot. De tekst is met de vertaling weergegeven.





So go easy on me Wees niet te streng voor me/wees lief voor me

Je zou kunnen zeggen dat je aan de pianopartij kunt horen dat de zangeres (nog) geen antwoord op haar verzoek heeft gekregen.

(1p) Op welke manier blijkt uit de pianopartij dat de zangeres (nog) geen antwoord op haar verzoek heeft gekregen?



Dit was de laatste vraag van het examen.

Klik op  of  onder in het scherm als je de vragen nog eens wilt langslopen.

Klik op de knop 'Stoppen' als je klaar bent.

Bronvermelding

Een opsomming van de in dit examen gebruikte bronnen, zoals teksten en afbeeldingen, is te vinden in het bij dit examen behorende correctievoorschrift.

Einde