

Examen HAVO

2022

tijdvak 1
maandag 23 mei
9.00 - 11.30 uur

tekenen, handvaardigheid, textiele vormgeving

Bij dit examen hoort een bijlage.

Dit examen bestaat uit 32 vragen.
Voor dit examen zijn maximaal 68 punten te behalen.
Voor elk vraagnummer staat hoeveel punten met een goed antwoord behaald kunnen worden.

Als bij een vraag een verklaring, uitleg of berekening gevraagd wordt, worden aan het antwoord geen punten toegekend als deze verklaring, uitleg of berekening ontbreekt.

Geef niet meer antwoorden (redenen, voorbeelden e.d.) dan er worden gevraagd.
Als er bijvoorbeeld twee redenen worden gevraagd en je geeft meer dan twee redenen, dan worden alleen de eerste twee in de beoordeling meegeteld.

Dit examen gaat over te gekke kunst: over uitzonderlijke gebouwen en bijzonder vormgegeven producten. Het gaat ook over kunst die de beschouwer wil laten twifelen aan zijn waarneming of hem wil wijzen op de eigenaardige kanten van het dagelijks leven.

Adembenemende architectuur voor de natuur

Vragen bij afbeelding 1 tot en met 7

In de negentiende eeuw leidde onderzoek naar de natuur en de aanleg van wetenschappelijke plantencollecties tot de bouw van reusachtige kassen. Dergelijke kassen werden aangelegd op landgoederen van de adel en waren privé-eigendom.

Op afbeelding 1 en figuur 1 zie je een voorbeeld van zo'n plantenkas uit 1827. Een hertog liet de kas bouwen op zijn landgoed nabij Londen. De kas is ontworpen door architect Charles Fowler en is gemaakt van (natuur)steen, ijzer en glas. Hier bracht de hertog zijn bijzondere collectie van tropische planten en (palm)bomen onder.

figuur 1



Bekijk afbeelding 1 en figuur 1.

Op het eerste gezicht zou je niet denken dat dit gebouw een plantenkas was. De architect gaf de kas het uiterlijk van een paleis.

- 2p 1 Leg aan de hand van de **stijl** en de **vorm** van het gebouw uit dat de kas het uiterlijk van een paleis heeft.

Op afbeelding 2 en 3 zie je Palm House. Deze monumentale botanische kas uit 1848 staat in Kew Gardens in Londen. De kas werd gebouwd in opdracht van de Britse regering en was publiek toegankelijk. Figuur 2 geeft een indruk van het interieur.

figuur 2



Palm House was een spectaculair bouwwerk dat grote indruk moet hebben gemaakt op de bezoekers, en niet alleen omdat het zo groot was. *Bekijk afbeelding 2 en 3, en figuur 2.*

- 2p 2 Beschrijf aan de hand van twee verschillende voorbeelden waarom dit zo'n spectaculair bouwwerk moet zijn geweest in die tijd.

Bekijk afbeelding 2 en 3, en figuur 2.

Het ontwerp van Palm House kwam tot stand door een nauwe samenwerking tussen de architect Decimus Burton en de ingenieur Richard Turner. Zij zijn met dit ontwerp een enorme uitdaging aangegaan.

- 2p 3 Geef aan
- wat in die tijd de voornaamste taak van de architect was.
 - wat voor Turner de grootste technische uitdaging moet zijn geweest van dit **ontwerp**.

Palm House is in eerste instantie ontworpen om tropische planten en bomen zo goed mogelijk te kunnen plaatsen, verzorgen en bestuderen. Het middendeel is bijvoorbeeld hoog genoeg voor onder andere palmbomen en grote bamboesoorten.

- 2p 4 Geef nog twee redenen waarom dit ontwerp uitermate geschikt is voor een tropische plantenkas.

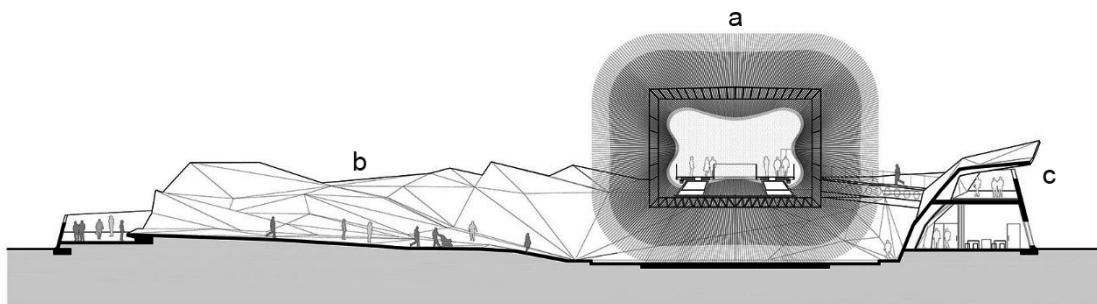
De bouw van dergelijke grote plantenkassen is van invloed geweest op de ontwikkeling van moderne architectuur. Zo werden bij de plantenkassen manieren van bouwen toegepast die in de twintigste eeuw werden ingezet bij het snel en goedkoop realiseren van moderne woningen.

- 2p 5 Geef twee van deze manieren van bouwen.

Op afbeelding 4 en figuur 3 zie je het paviljoen dat de Engelse overheid liet bouwen op de wereldtentoonstelling van 2010 in Shanghai. Op een wereldtentoonstelling laten verschillende landen zien welke vooruitgang ze hebben geboekt op het gebied van kunst, wetenschap en techniek. Die vooruitgang komt vaak ook tot uitdrukking in de architectuurontwerpen van de landenpaviljoens.

Het ontwerp van architectenbureau Heatherwick Studio bestaat uit een opvallend hoofdgebouw (a) – circa 15 meter hoog – geplaatst op een groot betonnen plein (b). Daaronder bevinden zich nog enkele expositieruimtes en voorzieningen voor bezoekers (c).

figuur 3



Het hoofdgebouw (a) is bekleed met 60.000 acrylstaven. Je ziet details op afbeelding 5 en 6. De staven zijn in een soort rastervormige wand gestoken en bewegen mee met de wind. Het gebouw contrasteert wat vorm en textuur betreft sterk met gebruikelijke hoogbouw, zoals op de achtergrond van afbeelding 4 te zien is.

- 2p 6 Beschrijf voor het aspect **vorm** en het aspect **textuur** van het hoofdgebouw een opmerkelijk verschil met gebruikelijke hoogbouw (zoals op de achtergrond van afbeelding 4).

Op afbeelding 6 zie je dat de acrylstaven aan de uiteinden zaden bevatten. De zaden zijn afkomstig van de Kew Millennium Seed Bank. Deze zaadbank, die zijn oorsprong heeft in Kew Gardens, bestaat uit een enorme collectie zaden van wilde planten, vooral van soorten die met uitsterven bedreigd worden. De staven dienen ook als lichtkokers: ze brengen daglicht het gebouw in, zoals te zien is op afbeelding 7 (het interieur van het hoofdgebouw).

Bekijk afbeelding 4 tot en met 7.

Het paviljoen is te zien als een soort bewaarder van een kostbare schat.

2p 7 Leg uit

- dat het exterieur van het paviljoen te zien is als bewaarder van een schat, en
- dat de lichttoepassing die indruk van een kostbare schat versterkt.

Na afloop van de wereldtentoonstelling werd het paviljoen afgebroken en werden de acrylstaven met zaden geschonken aan scholen, onder meer aan scholen in China en Engeland. Deze actie doet denken aan de manier waarop een paardenbloem haar zaden verspreidt. Zie figuur 4.

figuur 4



2p 8 Leg uit

- op welke manier **deze actie** verwijst naar de paardenbloem, en
- welke boodschap de organisatie (de Engelse overheid) met deze actie uitdraagt op scholen.

Begin twintigste eeuw was 'form follows function' een belangrijk uitgangspunt voor architecten bij het ontwerpen van modernistische gebouwen: die moesten zo functioneel mogelijk worden. Later in de twintigste eeuw kwam hier kritiek op, omdat veel modernistische gebouwen op elkaar gingen lijken.

Bekijk afbeelding 4.

Hieronder staan twee uitgangspunten die van toepassing zouden kunnen zijn op het Engelse paviljoen van Heatherwick Studio.

- 1 Form follows fun (de vorm moet leuk zijn)
- 2 Form follows content (de vorm moet de inhoud laten zien)

1p 9 Kies het uitgangspunt dat jij het beste vindt passen bij het paviljoen. Ondersteun je keuze met een argument.

Dagelijkse taferelen

Vragen bij afbeelding 8 tot en met 12

De zeventiende-eeuwse schilder Jan Steen was in het dagelijks leven herbergier. De gebeurtenissen die plaatsvonden in zijn herberg vormden een inspiratiebron voor zijn schilderijen, bijvoorbeeld voor het schilderij uit 1663 dat je ziet op afbeelding 8.

Bekijk afbeelding 8.

Een klein gezelschap vermaakt zich in een herberg. De man en vrouw op de voorgrond behoren tot de gegoede burgerij. Jan Steen verbeeldt ze als een ondeugend paar.

3p 10 Geef aan de hand van de **voorstelling van het paar** drie voorbeelden waaruit je het ondeugende kunt afleiden.

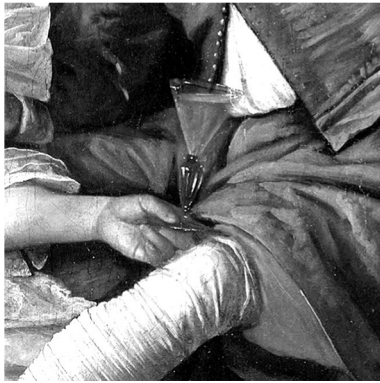
Het is een drukte van belang in de herberg: de kleine ruimte is vol mensen, er lopen dieren rond en er slingeren spullen. Toch heeft de schilder met een afgewogen compositie gezorgd voor rust en samenhang in de voorstelling.

2p 11 Beschrijf twee manieren waarop de compositie bijdraagt aan die samenhang.

De schilderijen van Jan Steen bevatten boodschappen over hoe men zich in die tijd diende te gedragen in het leven. In dit schilderij, met de titel *In weelde siet toe*, wordt gewaarschuwd voor de gevolgen van leven in luxe en overvloed.

Op figuur 5 zie je vier details uit het schilderij van afbeelding 8 en een rij met zeven ondeugden.

figuur 5

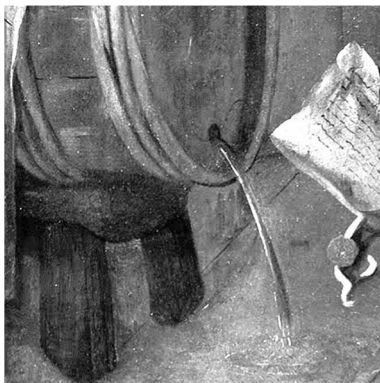


a

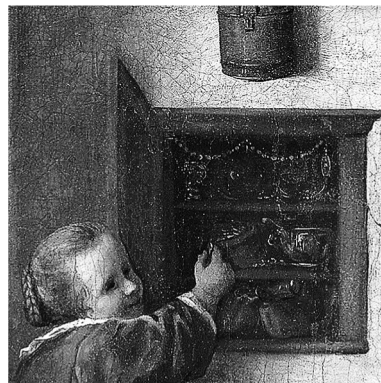


b

ondeugden:
1 hebzucht
2 ijdelheid
3 jaloezie
4 luiheid
5 lust
6 onmatigheid
7 wraak



c



d

- 3p **12** Neem de letters van de detailafbeeldingen over op je antwoordblad. Noteer bij elke letter de ondeugd die er het best bij past.
Let op: er blijven drie ondeugden over.

In de zeventiende eeuw was er veel vraag naar schilderijen die een inkijkje gaven in het dagelijks leven. Burgers hingen dergelijke genrestukken aan de muur ter verfraaiing van het interieur, maar ook om andere redenen.

- 3p **13** Geef nog drie verklaringen voor de interesse van burgers in dit soort genrestukken (zoals die van Jan Steen).

Ook voor beeldend kunstenaar Daniel Spoerri (geb.1930) is het dagelijks leven een bron van inspiratie. Op afbeelding 9 zie je de restanten van een maaltijd die een aantal mensen in 1963 genuttigd had in een galerie in Parijs. Spoerri had enkele bevriende kunstenaars te eten uitgenodigd in de galerie. Na de maaltijd vroeg hij iedereen van tafel te gaan en "niets meer aan te raken". Hij plakte alles wat op tafel stond vast, en hing het tafelblad vervolgens aan de muur van de galerie, zoals in het werk op figuur 6.

figuur 6



Het kunstwerk op afbeelding 9 is ook zo 'toevallig' ontstaan. Toch is het alsof de kunstenaar na het vertrek van de gasten spullen iets verplaatst heeft om de compositie spannender of harmonieuzer te maken.

- 2p 14 Leg dit uit aan de hand van
- het 'omgevallen glas' onder in afbeelding 9, en
 - de plaatsing van de lepels.

- 1p 15 Spoerri maakt in zijn werk gebruik van bestaande 3D-voorwerpen. Hoe noem je het als een kunstenaar gebruikmaakt van (bestaande) 3D-voorwerpen en die verwerkt in een beeld?

- A assemblage
- B clair-obscur
- C collage
- D happening

De jaren zestig waren een periode van verzet tegen maatschappelijke normen en waarden. Ook kunstenaars, onder wie Spoerri, verzetten zich tegen traditionele opvattingen over wat goede kunst was.

- 2p 16 Geef twee traditionele opvattingen over goede kunst waartegen Spoerri zich verzette. Ondersteun elk antwoord steeds met een voorbeeld uit het werk op afbeelding 9.

Op afbeelding 10, 11 en 12 zie je drie foto's uit de serie *Farmers* (Boeren) van fotografe en beeldend kunstenaar Louise te Poele. Ze maakte de foto's in 2009 op het verjaardagsfeest van haar voormalige buurvrouw uit haar geboortedorp in de Achterhoek.

Bekijk afbeelding 10, 11 en 12.

Louise te Poele heeft de achtergrond steeds zwart gemaakt om het dramatische effect te versterken.

- 3p 17 Leg uit op welke drie manieren de zwarte achtergrond het dramatische effect versterkt.

Louise te Poele heeft zich laten inspireren door zeventiende-eeuwse schilderkunst, zowel door genrestukken, zoals die van Jan Steen, als door zeventiende-eeuwse portretkunst. Van het laatste zie je een voorbeeld op figuur 7 hieronder.

figuur 7



Frans Hals, *Malle Babbe*, 1633-1635

Bekijk afbeelding 10, 11 en 12.

- 3p 18 Geef drie kenmerken van zeventiende-eeuwse genrestukken en/of portretkunst die je herkent in het werk van Te Poele.

Je gelooft je ogen niet

Vragen bij afbeelding 13 tot en met 21

De zeventiende-eeuwse Italiaanse kunstenaar Gianlorenzo Bernini was in zijn eigen tijd al een beroemde beeldhouwer en architect. Op afbeelding 13, 14 en 15 zie je een van zijn vroegste werken, een beeldengroep uit 1622. Bernini was toen 24 jaar.

Het werk verbeeldt een moment uit het mythologische verhaal over Daphne en Apollo. Volgens deze mythe zou Apollo de god van de liefde, Cupido, beledigd hebben door diens pijl en boog af te pakken. Als reactie hierop schiet Cupido een gouden pijl in Apollo's hart, waardoor Apollo hevig verliefd wordt op de nimf Daphne. Cupido schiet op haar juist een loden pijl af die het vuur van de liefde dooft. Als Apollo zijn geliefde Daphne achtervolgt en haar bijna te pakken heeft, vraagt zij aan haar vader (een riviergod) om hulp. Hij laat haar voor altijd veranderen in een laurierboom.

Bekijk afbeelding 13, 14 en 15.

Bernini nam als uitgangspunt voor zijn werk het moment dat Daphne net aan de greep van Apollo ontkomt door in een laurierboom te veranderen. Kennelijk was dit moment voor Bernini het meest aantrekkelijk om te verbeelden.

- 3p **19** Geef drie redenen waarom juist dit moment voor de beeldhouwer het meest aantrekkelijk was om te verbeelden.

De beeldengroep is een technisch meesterwerk. Het geheel is gehouwen uit één stuk marmer. Marmer is zwaar en hard materiaal. Toch geloof je bijna niet dat de beeldengroep van marmer is gemaakt, zo virtuoos heeft Bernini het marmer bewerkt.

Bekijk afbeelding 13 tot en met 15, en de details op afbeelding 16 en 17.

- 3p **20** Beschrijf aan de hand van drie verschillende voorbeelden waar die virtueuze bewerking van het materiaal uit blijkt.

Het verhaal over Daphne en Apollo komt uit het boek *Metamorfosen* van de Romeinse schrijver Ovidius, waarin goden en mensen steeds een dramatische gedaanteverwisseling (metamorfose) ondergaan. Deze verhalen hebben kunstenaars van alle tijden geïnspireerd.

- 1p **21** Geef een reden waarom de 'gedaanteverwisseling' zo'n aantrekkelijk onderwerp is voor kunstenaars.

"In 2008 ontdekten archeologen op de bodem van de Indische Oceaan een 2000 jaar oud scheepswrak propvol met kostbaarheden, kolossale beelden, gouden munten en spectaculaire sieraden. Honderden kunstwerken werden opgedoken en gerestaureerd."

Zo begint het verhaal dat de Britse kunstenaar Damien Hirst de bezoeker vertelt bij de tentoonstelling *Treasures from the Wreck of the Unbelievable* (Schatten uit het wrak van De Ongelooflijke). In 2017 maakte de kunstenaar onder die noemer een tentoonstelling die plaatsvond in twee (!) grote musea in Venetië. Niet onbelangrijk: het verhaal dat hier gepresenteerd werd was verzonnen. Alle objecten uit de tentoonstelling zijn, anders dan het verhaal doet vermoeden, door Hirst en z'n team gemaakt. Alleen is op de tentoonstelling zelf nauwelijks terug te vinden dat het allemaal een verzinsel is.

Bekijk afbeelding 18, 19 en 20.

Hirst wil de indruk wekken dat deze bronzen beeldengroep (*Hydra en Kali*) heel lang onder water heeft gelegen (en dus een archeologische vondst is).

2p 22 Noem twee aspecten van de beeldengroep die bijdragen aan deze indruk.

Op de tentoonstelling is een documentaire te zien, gemaakt door Hirst en zijn team, over de expeditie op zee en het opduiken van de schat. Op figuur 8 zie je het optakelen van een deel van de schat. Damien Hirst komt zelf ook voor in de film: hij is de geldschieter die de hele expeditie financiert.

figuur 8



2p 23 Geef twee redenen waarom Hirst deze documentaire onderdeel laat zijn van zijn tentoonstelling.

Hoe verder je in de tentoonstelling komt, hoe meer je als bezoeker het gevoel krijgt dat er iets niet klopt. Zo zijn in sommige kunstwerken figuren te herkennen uit de hedendaagse populaire cultuur, zoals te zien is op afbeelding 21.

Bekijk afbeelding 21.

Door in zijn archeologische vondsten te verwijzen naar figuren uit de populaire cultuur, zoals naar Baloe de beer, wil Hirst de bezoeker laten nadenken over (de betekenis van) onze huidige cultuur.

2p 24 Leg dit uit met een voorbeeld.

De tentoonstelling kreeg veel media-aandacht en riep zeer uiteenlopende reacties op. Een journalist schreef: "Hij [Hirst] maakt je boos, hij maakt je gek, hij maakt je vrolijk ... Gaat dat zien!"
Uit het commentaar van deze journalist is zijn visie op wat kunst moet zijn af te leiden.

2p 25 Leg uit

- welke visie op kunst deze journalist heeft, gezien zijn commentaar, en
- geef vervolgens met een argument aan of je het eens bent met zijn visie of juist niet.

Wie de schoen past ...

Vragen bij afbeelding 22 tot en met 26

Op afbeelding 22 zie je een schilderij uit 1937, gemaakt door de Belgische kunstenaar René Magritte. De voorstelling van deze schoenen is grappig, maar ook beangstigend.

Bekijk afbeelding 22.

2p 26 Beschrijf twee aspecten van de **voorstelling** die bijdragen aan het beangstigende gevoel.

De titel van het schilderij is *Het rode model*. Die titel versterkt het beangstigende gevoel dat de voorstelling oproept nog eens.

1p 27 Leg dit uit aan de hand van de titel en de voorstelling.

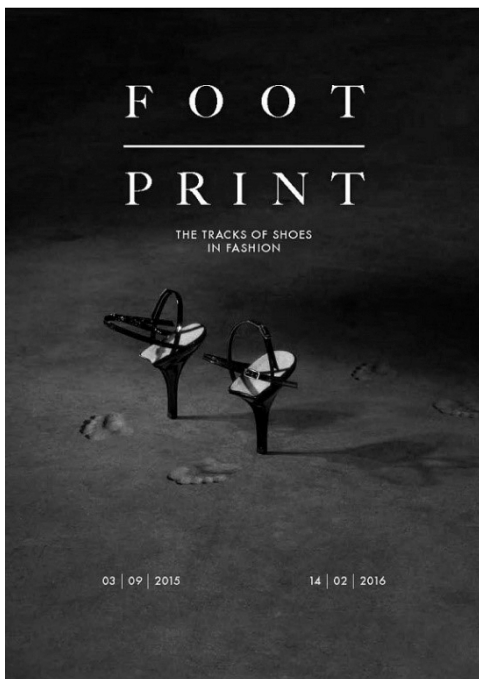
Het werk van Magritte vormt voor veel kunstenaars en ontwerpers een inspiratiebron. Zo ook voor de Belgische modeontwerper Jurgi Persoons. Op afbeelding 23 zie je een van zijn schoenontwerpen uit de lente-zomercollectie van 1997. De schoenen zijn voor de presentatie bevestigd op een grijze grondplaat en gefotografeerd door Frédéric Uyttenhove. Op afbeelding 24 zie je ze aan de voet van een model.

Het werk van Magritte wordt gerekend tot het surrealisme. Ook in de foto op afbeelding 23 is de invloed van het surrealisme te herkennen.

- 2p 28 Beschrijf aan de hand van de voorstelling op afbeelding 23 waaraan de invloed van het surrealisme te herkennen is.

De foto die Uyttenhove maakte van de schoenen, is gebruikt voor het affiche ter aankondiging van de tentoonstelling *Footprint. De sporen van schoenen in mode* in het modemuseum in Antwerpen. Je ziet het affiche op figuur 9. De tentoonstelling bood een historisch overzicht van ruim 400 schoenontwerpen.

figuur 9



Bekijk figuur 9.

Als onderdeel van het affiche van de tentoonstelling over schoenontwerp krijgt de voorstelling van Uyttenhoves foto nieuwe betekenissen.

- 2p 29 Geef twee nieuwe betekenissen die de foto krijgt in de context van het affiche.

Let op: de laatste vragen van dit examen staan op de volgende pagina.

Producenten van sportschoenen vragen soms beroemde ontwerpers om een exclusieve sneaker te ontwerpen. Op afbeelding 25 zie je de *Wing shoe* (Vleugelschoen) die de Amerikaanse modeontwerper Jeremy Scott in 2008 voor Adidas ontwierp.

Bekijk afbeelding 25.

Voor dit ontwerp heeft Scott zich laten inspireren door cartoons en stripverhalen.

- 2p 30 Geef met een aspect van de **vormgeving** en een aspect van de **voorstelling** aan waaruit je die invloed van strips kunt afleiden.

Op afbeelding 26 zie je een exclusieve sneaker die Jeremy Scott ontwierp. Het ontwerp is gebaseerd op een Amerikaanse auto uit de jaren vijftig. De lichtjes achter op de schoenen kunnen aan en in het materiaal zit een metallic glans.

Bekijk afbeelding 25 en 26.

Het ontwerp op afbeelding 26 wekt de indruk gestroomlijnder te zijn dan het ontwerp op afbeelding 25.

- 3p 31 Beschrijf drie aspecten van de vormgeving van de sneaker op afbeelding 26 die het ontwerp gestroomlijnder doen lijken.

Voor een bedrijf als Adidas is het aantrekkelijk om ontwerpers als Jeremy Scott en Jurgi Persoons aan zich te binden.

- 2p 32 Geef twee redenen waarom dit aantrekkelijk is voor een bedrijf als Adidas.

Bronvermelding

Een opsomming van de in dit examen gebruikte bronnen, zoals teksten en afbeeldingen, is te vinden in het bij dit examen behorende correctievoorschrift, dat na afloop van het examen wordt gepubliceerd.