

Examen VWO 2021

muziek

tijdvak 3

donderdag 8 juli

09.00 - 11.30 uur

Vergeet niet je  op te zetten!


Klik op 'Start' om te beginnen.


Start ▶




Tijdens het examen kun je de volgende knoppen gebruiken:

 ingesproken tekst

 regelen van het volume

 uitleg van het programma

 ga een pagina terug of verder

 ga naar het begin of het einde van het examen

Voor het openen van bronnen gebruik je de volgende knop:

 geluidsfragment

Hiernaast kun je testen of het geluid goed functioneert.

Het examen bestaat uit vier blokken met in totaal 47 vragen.
Voor dit examen zijn maximaal 81 punten te behalen.
Voor elke vraag staat hoeveel punten met een goed antwoord behaald kunnen worden.

Blok 1 G.F. Händel - Let Thy Hand Be Strengthened.

Blok 2 A. Glazunov - Strijkkwartet nr. 3, deel 3, Alla Mazurka.

Blok 3 K. Penderecki - Resurrection.

Blok 4 Nederlands succes in het buitenland.

Geef niet meer antwoorden (redenen, voorbeelden e.d.) dan er worden gevraagd. Als er bijvoorbeeld twee redenen worden gevraagd en je geeft meer dan twee redenen, worden alleen de eerste twee in de beoordeling meegeteld.

Blok 1 G.F. Händel - Let Thy Hand Be Strengthened

Dit vragenblok gaat over *Let Thy Hand Be Strengthened* van de Duitse componist Georg Friedrich Händel (1685-1759). Het is een van de vier 'coronation anthems' (kroningsliederen) en bestaat uit drie delen.

De klank is een halve toon lager dan de notatie.



De vragen 1 en 2 hebben betrekking op hetzelfde fragment.

Het fragment is het begin van deel 1.

(1p) Noem het akkoordinstrument en een basinstrument die in het fragment de basso continuo spelen.



Het fragment is het begin van deel 1. De melodie van viool 1 is in de uitwerkbijlage zonder versieringen afgedrukt.

(2p) Omcirkel in de vioolpartij elke noot die versierd wordt. Eén antwoord is gegeven.



Het fragment is een langer gedeelte van de instrumentale inleiding en duurt zeventien maten. Je kunt het fragment in zes gedeeltes verdelen.

(2p) Noteer in het schema in de uitwerkbijlage met letters de vorm, waar nodig met accenten. Twee antwoorden zijn gegeven. Let op, het fragment begint met een opmaat van twee tellen.



De vragen 4 en 5 hebben betrekking op hetzelfde fragment.

Het werk is geschreven voor de kroningsceremonie van de Britse koning George II in 1727. Het fragment is het begin van het koorgedeelte en werd uitgevoerd op het moment dat de nieuwe koning zich tijdens de ceremonie tot de aanwezigen richtte. De muziek moest op dat moment het positieve en vastberaden karakter van de nieuwe koning uitstralen.

(2p) Geef twee voorbeelden uit het fragment waaruit het positieve en vastberaden karakter blijkt, gelet op het kopmotief van elke stemzetting.

Het fragment is het begin van het koorgedeelte. De tekst en de vertaling zijn weergegeven.

Let thy hand be strengthened
and thy right hand be exalted

Moge uw hand versterkt worden
en uw rechterhand worden verheven



Händel drukt net als andere componisten uit de barok in zijn vocale werken de betekenis van de tekst en de emotie die het werk moet verklanken vaak heel direct uit in de muziek.

(1p) Geef de technische term voor de leer van deze uitdrukingswijze in de muziek.





Het fragment is de instrumentale inleiding van deel 2. De melodie is in de uitwerkbijlage onvolledig afgedrukt.

(3p) Noteer de ontbrekende noten inclusief één herstellingsteken in de tweede helft van het fragment. Het ritme is gegeven.

Het fragment komt uit het slotgedeelte van deel 2. De sopraanpartij is weergegeven.

Let jus-tice judg-ment mer-cy truth go___be-fore thy face

Het werk staat genoteerd in een driekwartsmaat, maar in het gedeelte onder de haak lijken drie tweekwartsmaten te klinken.

(1p) Geef de technische term voor dit verschijnsel.



Het fragment is uit het slot van deel 3. Het begin van de baspartij is weergegeven.

Al - le - lu - ia'Al - le - lu - ia _____

(1p) Geef de technische term voor de compositietechniek in maat 3, 4 en 5, gelet op de baspartij.



Het fragment is het slot van deel 3. De zangpartijen zijn weergegeven.

sopraan
Al - le - lu - ia

alt 1
Al - le - lu - ia

alt 2
Al - le - lu - ia

tenor
Al - le - lu - ia

bas
Al - le - lu - ia

Op twee momenten klinkt in maat 1 tussen twee zangstemmen een grote secunde.

(2p) Tussen welke twee zangstemmen klinkt in maat 1 op tel 1 en 2 een grote secunde?

Tussen welke twee zangstemmen klinkt in maat 1 op tel 3 en 4 een grote secunde?

Let op de verschillende sleutels.



Blok 2 A. Glazunov - Strijkkwartet nr. 3, deel 3, Alla Mazurka

Dit vragenblok gaat over deel 3 (*Alla Mazurka*) uit *Strijkkwartet nr. 3* van de Russische componist Alexander Glazunov (1865-1936). Een mazurka is een dans in driekwartsmaat.



Beantwoord de vragen 10 t/m 13 met behulp van de partituur op pagina 4, 5 en 6 van de uitwerkbijlage.

De vragen 10 en 11 hebben betrekking op hetzelfde fragment.

Het fragment is het gehele deel. De partituur is op pagina 4, 5 en 6 van de uitwerkbijlage afgedrukt.
In maat 5 zet viool 1 een thema in.

(3p) Noteer in het schema in de uitwerkbijlage elke maat waarin dit thema (al dan niet gevarieerd) wordt ingezet. Het eerste antwoord is gegeven.



Het fragment is het gehele deel. De partituur is op pagina 4, 5 en 6 van de uitwerkbijlage afgedrukt.

In het fragment komen meerdere compositietechnieken voor.

(4p) Maak het schema in de uitwerkbijlage compleet door steeds de juiste partij (en waar nodig partijen) en compositietechniek in te vullen. Twee antwoorden zijn gegeven.

Kies bij de compositietechnieken uit:

- bourdon (kwint)
- overwegend unisono
- homofonie
- imitatie
- orgelpunt
- (overwegend) tegenbeweging

Let op, noem elke compositietechniek maar één keer. De compositietechniek moet steeds op de hele passage betrekking hebben.



Het fragment is maat 47 t/m de eerste tel van maat 57. De gehele partituur is op pagina 4, 5 en 6 van de uitwerkbijlage afgedrukt. De grondtoon van het fragment is g. Aan de sleutel staan twee mollen. De e is steeds hersteld. De toonladder die hierdoor ontstaat is:

g - a - bes - c - d - e - f - g

Je zou kunnen zeggen dat in het fragment sprake is van modaliteit (kerktoonsoort).

(1p) Welke kerktoonsoort is dat, gelet op de onderlinge toonafstanden van de weergegeven toonladder?

- A dorisch
- B frygisch
- C lydisch
- D mixolydisch



De vragen 13 en 14 hebben betrekking op hetzelfde fragment.

Het fragment is maat 69 t/m 76. De gehele partituur is op pagina 4, 5 en 6 van de uitwerkbijlage afgedrukt.

(2p) Geef van elke partij de Italiaanse technische term voor de speeltechniek in het fragment.

Van het fragment is de altvioolpartij weergegeven.

1 2 3 4 5 6 7 8

(2p) Beschrijf de ontwikkeling die maat 1 ondergaat in maat 2 t/m 4, gelet op het toonhoogteverloop. Beschrijf de ontwikkeling die maat 5 ondergaat in maat 6 en 7, gelet op het toonhoogteverloop.



Het strijkkwartet is door Glazunov geschreven tussen 1886 en 1888 en heeft als bijnaam *Slavisch kwartet*. Deze naam komt voort uit het feit dat de componist een groot aantal Slavische (Oost-Europese) dansen in het kwartet heeft verwerkt.

(1p) Hoe noem je de stroming binnen de romantiek waarbij componisten zoals Glazunov muziek uit hun eigen (volks)cultuur in hun composities verwerken?

Blok 3 K. Penderecki - Resurrection

Dit vragenblok gaat over *Resurrection* (wederopstanding), een concert voor piano en orkest van de Poolse componist Krzysztof Penderecki (1933-2020). Het werk is opgedragen aan de slachtoffers van de aanslagen op de Twin Towers in New York in 2001.



Het fragment is het begin van het werk. In het fragment is sprake van een onheilspellende, dreigende sfeer.

(2p) Noem drie manieren waarop deze sfeer wordt gerealiseerd. Laat het slagwerk buiten beschouwing.



De vragen 17 en 18 hebben betrekking op hetzelfde fragment.

Het fragment is maat 1 t/m 4. Het ritme van de melodie is in de uitwerkbijlage onvolledig afgedrukt.

(1p) Noteer het ontbrekende ritme in maat 2 en maat 3.



Het fragment is maat 1 t/m 4.

(1p) Met welk slaginstrument eindigt het fragment?



Van het fragment is de pianopartij op pagina 9 van de uitwerkbijlage afgedrukt.

In de pianopartij zijn zes gedeeltes met haken aangegeven.

(2p) Van welke compositietechniek is sprake onder haak 1 en 3, haak 2, haak 4 en 6 en haak 5? Kies uit:

- complementair ritme
- polyritmiek
- tegenbeweging
- geheel unisono

Let op, noem elke compositietechniek maar één keer.



Het werk is begin eenentwintigste eeuw gecomponeerd. Het fragment heeft echter ook kenmerken die al in het impressionisme voorkomen .

(2p) Noem twee impressionistische kenmerken in het fragment.

In het fragment klinkt een koraalachtige melodie. Deze melodie, gespeeld door onder andere de altviolen, komt in het werk een aantal keer terug en is weergegeven.



Je zou de sfeer berustend, lieflijk en haast sprookjesachtig kunnen noemen.

(2p) Op welke manier wordt deze sfeer bereikt? Richt een antwoord op de speltechniek van de altviolen (geef een omschrijving of de technische term), en twee antwoorden op de begeleiding door de piano.



De vragen 22 en 23 hebben betrekking op hetzelfde fragment.

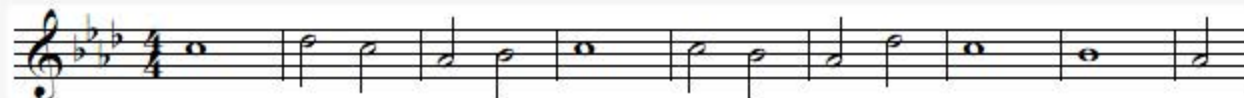
In het fragment klinkt in de middenstemmen de melodie uit notenvoorbeeld 2.

De melodie uit notenvoorbeeld 2 is een variatie op de koraalachtige melodie die de componist eerder in het werk gebruikte. Deze koraalachtige melodie is weergegeven in notenvoorbeeld 1.

notenvoorbeeld 1 (oorspronkelijke koraalmelodie)



notenvoorbeeld 2 (notenvoorbeeld fragment)



(1p) Geef de technische term voor de ritmische variatie van de melodie van notenvoorbeeld 2 in vergelijking met notenvoorbeeld 1.





Je zou kunnen zeggen dat in het fragment de titel *Resurrection* (wederopstanding) wordt uitgebeeld. Het karakter van het fragment is groots, majestueus en heroïsch.

(3p) Noem vier manieren waarop dit karakter wordt gerealiseerd.



Van het fragment is een aantal partijen in de uitwerkbijlage afgedrukt. De orkestpartij is tonaal, maar wordt gekleurd door de dissonerende klanken van de pianopartij.

(2p) Noteer in de lege hokjes met Romeinse cijfers (I, IV en V) de ontbrekende harmonische trappen.



Het fragment is het slot.

(2p) Noem drie manieren waarop de piano in het begin van het fragment naar het slotgedeelte toewerkt.

Blok 4 Nederlands succes in het buitenland

Dit vragenblok gaat over een aantal songs van Nederlandse bands en artiesten die ook buiten Nederland succes hadden of hebben.



De vragen 26 t/m 31 gaan over de song *Never marry a railroad man* van Shocking Blue uit 1970. Shocking Blue was de eerste Nederlandse band die een nummer 1-hit in Amerika scoorde. De band was vooral actief in de periode tussen jaren 1967 en 1976.

Het fragment is de intro en het begin van couplet 1. De gitaarpartij is in de uitwerkbijlage zonder maatsoorten afgedrukt. In het fragment vinden maatwisselingen plaats.

(2p) Noteer de ontbrekende maatsoorten. Kies uit: 2/4, 3/4, 4/4 en 5/4.



Het fragment is het begin van het refrein. De zang is tweestemmig.

(1p) Welk notenvoorbeeld geeft de mannenstem (onderstem) het best weer?



Never marry a railroad man
he loves you every now and then
His heart is at his new train
No, no, no!



Het fragment is het refrein. De tekst is weergegeven.

(1p) Noem twee manieren waarop de tekst 'No, no, no!' in de begeleiding wordt benadrukt.



Het fragment is een instrumentaal gedeelte. De melodie en het akkoordenschema zijn in de uitwerkbijlage onvolledig afgedrukt.

(2p) Noteer in maat 4 en 5 de melodie (toonhoogte en ritme), en de ontbrekende akkoordsymbolen.



In het fragment wordt de (stoom)fluit van een trein uitgebeeld.

(1p) Welk instrument wordt hiervoor gebruikt?

Het fragment is een groot gedeelte van de song. Van couplet 1 zijn de melodie, de tekst en het akkoordenschema weergegeven.

Dm C

Have you been bro - ken heart-ed once or ___ twice? if it's yes ___ how did you

Dm B \flat F F Em

feel at his first ___ lies? if it's now you need this good ___ ad - vice

In het schema in de uitwerkbijlage is de vorm van het fragment weergegeven.

(2p) Kruis alle vormonderdelen aan die gebaseerd zijn op hetzelfde akkoordenschema als couplet 1.





De vragen 32 t/m 36 gaan over de song *Ice Queen* van de symfonische metalband Within Temptation uit 2001. Hoewel de band ook in Nederland succes heeft, is de status van de band in het buitenland nog groter. De klank is een halve toon lager dan de notatie.

Het fragment is de inleiding van de song.

(1p) Welk notenvoorbeeld geeft de strings het best weer?

A

B

C

D



Het fragment is de intro en het begin van couplet 1.

(1p) Uit hoeveel maten bestaat de intro?



Het fragment is een couplet en duurt acht maten. Het couplet is gebaseerd op een schema van vier verschillende akkoorden, dat elke twee maten herhaald wordt. De basgitaar speelt de grondtoon van elk akkoord. De toonsoort is a-mineur.

(2p) Vul in het schema in de uitwerkbijlage de grondtoon van elk akkoord in. Het eerste antwoord is gegeven.



Zowel fragment 1 als fragment 2 is het refrein. De tekst is in de uitwerkbijlage afgedrukt.

(2p) Onderstreep twee woorden die in fragment 2 anders worden gezongen dan in fragment 1 en geef aan wat het verschil is. Laat het woord 'all', de laatste regel en de dynamiek buiten beschouwing.



De song heeft kenmerken van metal.

(2p) Noem twee kenmerken van metal in het fragment. Het noemen van alleen instrumenten is niet voldoende.



De vragen 37 t/m 41 gaan over de remix van de song *A little less conversation*. De song is oorspronkelijk uitgevoerd door Elvis Presley en komt uit 1968. De remix is gemaakt door de Nederlandse dj Tom Holkenborg en was in 2002 wereldwijd een hit.

De vragen 37 en 38 hebben betrekking op hetzelfde fragment.

Het fragment is de laatste maat van de intro en heel couplet 1. Couplet 1 duurt negen maten en is in de uitwerkbijlage schematisch weergegeven. De elektrische gitaar speelt in de intro een riff.

(1p) Noteer in het schema in de uitwerkbijlage een kruisje bij alle maten waarin de elektrische gitaar dezelfde riff speelt als in de intro. Laat maat 9 buiten beschouwing.



Het fragment is de laatste maat van de intro en heel couplet 1. De melodie is gebaseerd op de vier weergegeven noten. Een aantal noten zijn verlaagd.

(1p) Noem de technische term die een verklaring biedt voor deze verlagingen, gelet op de stijl.





Het fragment is een gedeelte uit de bridge. De blazers spelen twee keer een motief.

(1p) Welk notenvoorbeeld geeft het ritme van het blazersmotief het best weer?

A $\frac{4}{4}$ - | ||

B $\frac{4}{4}$ - | ||

C $\frac{4}{4}$ - | ||

D $\frac{4}{4}$ - | ||



Het fragment is de bridge en duurt tien maten. De bridge kun je verdelen in drie gedeeltes.

(2p) Geef in het schema in de uitwerkbijlage aan of het toonhoogteverloop van de leadzang en de basgitaar in maat 5 t/m 7 en maat 8 t/m 10 globaal stijgend of gelijkblijvend is.

Geef in het schema in de uitwerkbijlage aan of het toonhoogteverloop van de backing vocals in maat 8 t/m 10 globaal stijgend of gelijkblijvend is.



Fragment 1 is het begin van de originele song. Fragment 2 is het begin van de remix. Tom Holkenborg heeft van de originele song een dancenummer gemaakt.

(2p) Noem twee manieren waarop Tom Holkenborg van de originele song een dancenummer heeft gemaakt.

De vragen 42 t/m 47 gaan over de song *Summer Days* van Martin Garrix feat. Macklemore & Patrick Stump uit 2019. De Nederlandse dj Martin Garrix hoort al jaren tot de wereldtop in zijn genre.

Het fragment is het begin van couplet 1. De basgitaar speelt elke maat een decime. Een decime is een interval dat bestaat uit een rein octaaf + een kleine of grote terts. De partij van de basgitaar is (zonder versiering) gedeeltelijk weergegeven.

The image shows a musical staff in bass clef with a 4/4 time signature. The key signature has two flats (B-flat and E-flat). The melody consists of four measures. The first measure contains a quarter note on G2, a quarter note on A2, and a dotted half note on B2. The second measure contains a quarter note on G2, a quarter note on A2, and a dotted half note on B2. The third measure contains a quarter note on G2, a quarter note on A2, and a dotted half note on B2. The fourth measure contains a quarter note on G2, a quarter note on A2, and a dotted half note on B2. Brackets above the staff group the notes in each measure into four intervals labeled 1, 2, 3, and 4.

(2p) Geef van elke decime aan of de terts klein of groot is.





Het fragment is het refrein en is in de uitwerkbijlage onvolledig afgedrukt.

(2p) Noteer de ontbrekende noten (toonhoogte en ritme).



Het fragment is een gedeelte uit couplet 3. Het fragment bevat behalve kenmerken van dance ook kenmerken van funk en hiphop.

**(2p) Geef de technische term voor de speeltechniek op de basgitaar die kenmerkend is voor funk.
Noem een kenmerk van hiphop in het fragment.**

Van het fragment is de tekst met het akkoordenschema weergegeven.

- Fm E \flat
1 Don't look in the mirror, look into my eyes
- B \flat D \flat
2 when you see your reflection you see what I like
- Fm E \flat
3 Oh, you look good in the morning
- B \flat D \flat
4 and you don't even know it (I knew that)

Vanaf regel drie spelen de strings zestiende noten op één toonhoogte.

(2p) Geef in het schema in de uitwerkbijlage van elk akkoord aan of de strings de grondtoon, terts, kwint of geen akkoordtoon van het akkoord spelen.





Fragment 1, 2 en 3 zijn gedeeltes van respectievelijk couplet 1, 2 en 3. In de baspartij vindt een ritmische ontwikkeling plaats als je de fragmenten met elkaar vergelijkt.

(1p) Geef aan wat deze ritmische ontwikkeling is.



Het fragment is de coda en duurt acht maten. De partij van de elektrische gitaar is onvolledig weergegeven.

Vier verschillende motieven zijn genummerd. Deze motieven worden in maat 6 en 7 nogmaals gespeeld door de elektrische gitaar.

(2p) In welke volgorde worden de genummerde motieven in maat 6 en 7 gespeeld?



Dit was de laatste vraag van het examen.

Klik op  of  als je de vragen nog eens wilt langslopen.

Klik op de knop 'Stoppen' als je klaar bent.

Bronvermelding

De in dit examen gebruikte bronnen zijn vermeld in het examen zelf en/of in het correctievoorschrift, dat na afloop van het examen wordt gepubliceerd.

Einde