

gedurende 140 minuten

profielvak MVI – CSPE KB

onderdeel C

Naam kandidaat _____ Kandidaatnummer _____

Bij dit onderdeel horen een uitwerkbijlage en digitale bestanden.

Dit onderdeel bestaat uit 3 opdrachten.

Voor dit onderdeel zijn maximaal 22 punten te behalen.

Voor elk opdrachtnummer staat hoeveel punten met een goede uitvoering behaald kunnen worden.

Overzicht examen

onderdeel	punten	opdrachten
A	33	
B	23	
C	22	<ul style="list-style-type: none">– een ICT-infrastructuur aanleggen– terugkijken met filmfragmenten– een kostenoverzicht maken
D	38	

Je werkt voor het online platform 24Sport&Fit. Op 24Sport&Fit posten vloggers over sport, bewegen en een gezonde levensstijl. Het platform gaat in de zomervakantie een cursus aanbieden voor beginnende vloggers. De apparatuur in de cursusruimte is nog niet aangesloten. Je maakt de ICT-infrastructuur van de cursusruimte in orde. Daarna kijk je terug op jouw handelen aan de hand van filmfragmenten. Ook maak je een kostenoverzicht van de cursus in een spreadsheetprogramma.

8p 1 **ICT-infrastructuur aanleggen**

Maak een computerwerkplek in orde.

Voordat je begint

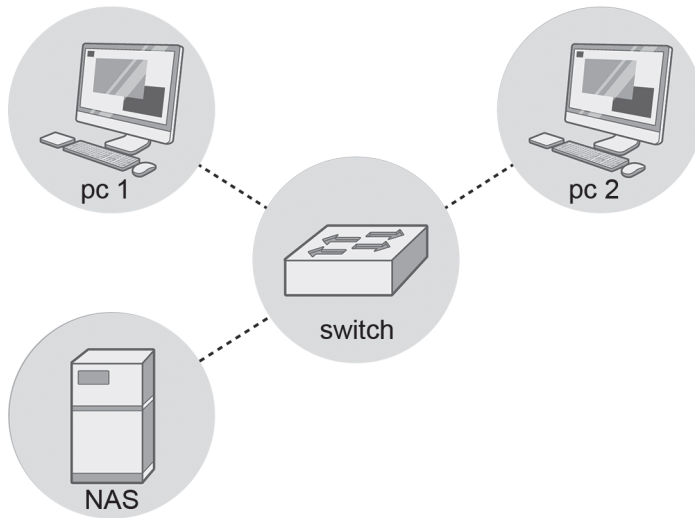
- Lees de opdracht helemaal door.
- Zorg dat je op een professionele manier werkt.

Werkwijze

Pak de onderdelen die de examiner heeft klaargelegd:

- twee pc's met beeldschermen, toetsenborden en muizen
- een NAS
- een switch
- drie UTP-kabels
- een kabeltester

Aansluittekening:



Stap 1: pc's en NAS aansluiten

- Controleer de werking van de kabels.
- Sluit de NAS en de pc's aan op de switch.

Stap 2: IP-adressen instellen

- Vraag het IP-adres van de NAS en noteer het IP-adres:

IP-adres NAS:

- Configureer pc 1 en pc 2 in dezelfde range als de NAS.
Noteer de IP-adressen:

IP-adres pc 1:

IP-adres pc 2:

Stap 3: de verbinding controleren

- Voer op beide pc's een ping-opdracht uit naar de NAS.
- Noteer de gemiddelde responstijden:

Gemiddelde responstijd pc 1:

Gemiddelde responstijd pc 2:

- Laat de examiner de resultaten van de ping-opdrachten zien.

Stap 4: NAS instellen voor gebruikers

- Log als administrator in op de NAS. Vraag aan de examiner de inloggegevens.
- Pas de gebruikersrechten aan van twee gebruikers:
 - Stel in dat gebruiker 1 gemachtigd is om te lezen en schrijven in de map vr_examen2019_kb.
 - Stel in dat gebruiker 2 gemachtigd is om alleen te lezen in de map vr_examen2019_kb.

Stap 5: gebruikersinstellingen controleren

- Benader de map in je bestandsbeheer als gebruiker 1.
 - Open TEST en wijzig de naam van het bestand in CONTROLE.
 - Maak een screenshot van het bestand in map 1 en sla het screenshot op.
- Benader de map in je bestandsbeheer als gebruiker 2.
 - Open TEST en wijzig de naam van het bestand in CONTROLE.
 - Maak een screenshot van de melding en sla het screenshot op.

Stap 6: opruimen

- Sluit de pc's af, koppel de apparaten los en leg alle spullen terug op de aangegeven plek. Laat de NAS aanstaan.

Je gaat terugkijken op je eigen handelen bij opdracht 1. Dit doe je aan de hand van filmfragmenten. Je ziet een professional die een ICT-infrastructuur inricht en een NAS instelt voor gebruik.

4p 2 **Terugkijken met filmfragmenten**

Kijk terug op je eigen handelen aan de hand van filmfragmenten.

Werkwijze

- Vraag aan de examiner de uitwerkbijlage.
- Lees de vragen eerst helemaal door.
- Bekijk de filmfragmenten en beantwoord de vragen.

10p **3 Kostenoverzicht maken**

Maak een kostenoverzicht voor de cursus Vloggen van 24Sport&Fit.

Algemene eisen

- Alle informatie past op één vel staand A4.
- Het logo van 24Sport&Fit staat rechtsboven in het werkblad.
- De titel Kostenoverzicht cursus Vloggen is vetgedrukt en heeft lettergrootte 18.
- De datum van vandaag is toegevoegd met een formule.
- Het totaal aantal deelnemers is 25.
- De koppen in de tabellen zijn vetgedrukt.
- Alle cellen met bedragen staan op financieel en in euro's.
- Het btw-percentage is 21%.

Werkwijze

- Bekijk de bestanden in de map vr_ict_kb.
- Open een spreadsheetprogramma.
- Open daarin het bestand kostenoverzicht_kb en sla het op als kostenoverzicht_kb_[jouw naam].
- Bekijk de gegevens die al in de spreadsheet staan.
- Maak het werkblad op volgens de algemene eisen.
- Maak alle berekeningen om de lege cellen in de kostenberekening te vullen. Gebruik alleen formules en celverwijzingen.
- Sla het bestand nog een keer op.

Als je klaar bent met dit onderdeel lever je alle documenten in.