

gedurende 195 minuten

**profielvak MVI – CSPE KB**

**onderdeel B**

Naam kandidaat \_\_\_\_\_ Kandidaatnummer \_\_\_\_\_

Bij dit onderdeel horen digitale bestanden.

Dit onderdeel bestaat uit 4 opdrachten.

Voor dit onderdeel zijn maximaal 24 punten te behalen.

Voor elk opdrachtnummer staat hoeveel punten met een goede uitvoering behaald kunnen worden.

## Overzicht examen

onderdeel	punten	opdrachten
A	35	
B	24	<ul style="list-style-type: none"><li>– een display ontwerpen</li><li>– een display opmaken</li><li>– vragen beantwoorden over materiaalkeuze</li><li>– een display nabewerken</li></ul>
C	20	
D	38	

Je werkt voor een multimediatebedrijf. Een van de opdrachtgevers van dit bedrijf is vlogger Sem, die vlogt over sport en een gezonde levensstijl. Sem gaat ook fitnesslessen geven. Om de fitnesslessen te promoten heeft Sem flyers laten maken. Deze flyers wil Sem graag in een display op de balie van een sportschool plaatsen. Jij ontwerpt en maakt het display.

**1 Ontwerp display**

Ontwerp het display. Het display bestaat uit een achterwand en een kaartenbakje voor de flyers. De flyers zijn kaartjes op A6-formaat.

**Productie-eisen achterwand van het display**

- De achterwand van het display heeft een netto-formaat van 212 mm breed en 157 mm hoog.
- De achterwand wordt enkelzijdig aflopend geprint in full colour.
- Op de achterwand staat een logo uit de map Logo en tekstballon. Het logo is ook te zien als er een kaartje in het bakje staat.
- Op de achterwand staat de slogan 'Fitness is #4Fun'.
- De slogan lijnt met de linkerkzijde van het kaartenbakje en is leesbaar als er een kaartje in het display staat.
- Op de achterwand staat een kleurverloop van drie duidelijk verschillende kleuren.
- Op de achterwand staat een golvende lijn uit de map Lijnen, waarvan de kleur veranderd is.
- Op de achterwand staat een vrijstaande afbeelding uit de map Beeld met een transparante dekking van 50%. Deze afbeelding is zichtbaar als er een kaartje in het kaartenbakje staat.
- Als er geen kaartjes in het kaartenbakje staan, zie je een andere afbeelding. Het grijze vlak op de achterwand is dan niet meer te zien.

**Productie-eisen kaartenbakje van het display**

- De voorkant van het kaartenbakje is 152 mm breed, 64 mm hoog en 32 mm diep.
- Het kaartenbakje wordt enkelzijdig aflopend geprint in full colour.
- Het logo staat verticaal op allebei de zijkanten.
- Op de voorkant en zijkanten staat hetzelfde kleurverloop als op de achterwand.
- Op de voorkant staat dezelfde golvende lijn als op de achterwand.
- Op de voorkant staat een tekstballon uit de map Logo en tekstballon. In de tekstballon staat de tekst 'Pak je kans!' in een bijpassend lettertype.
- Op de voorkant staat dezelfde vrijstaande afbeelding met een transparante dekking van 50% als op de achterwand.
- Op de onderkant staat jouw naam.

### Werkwijze

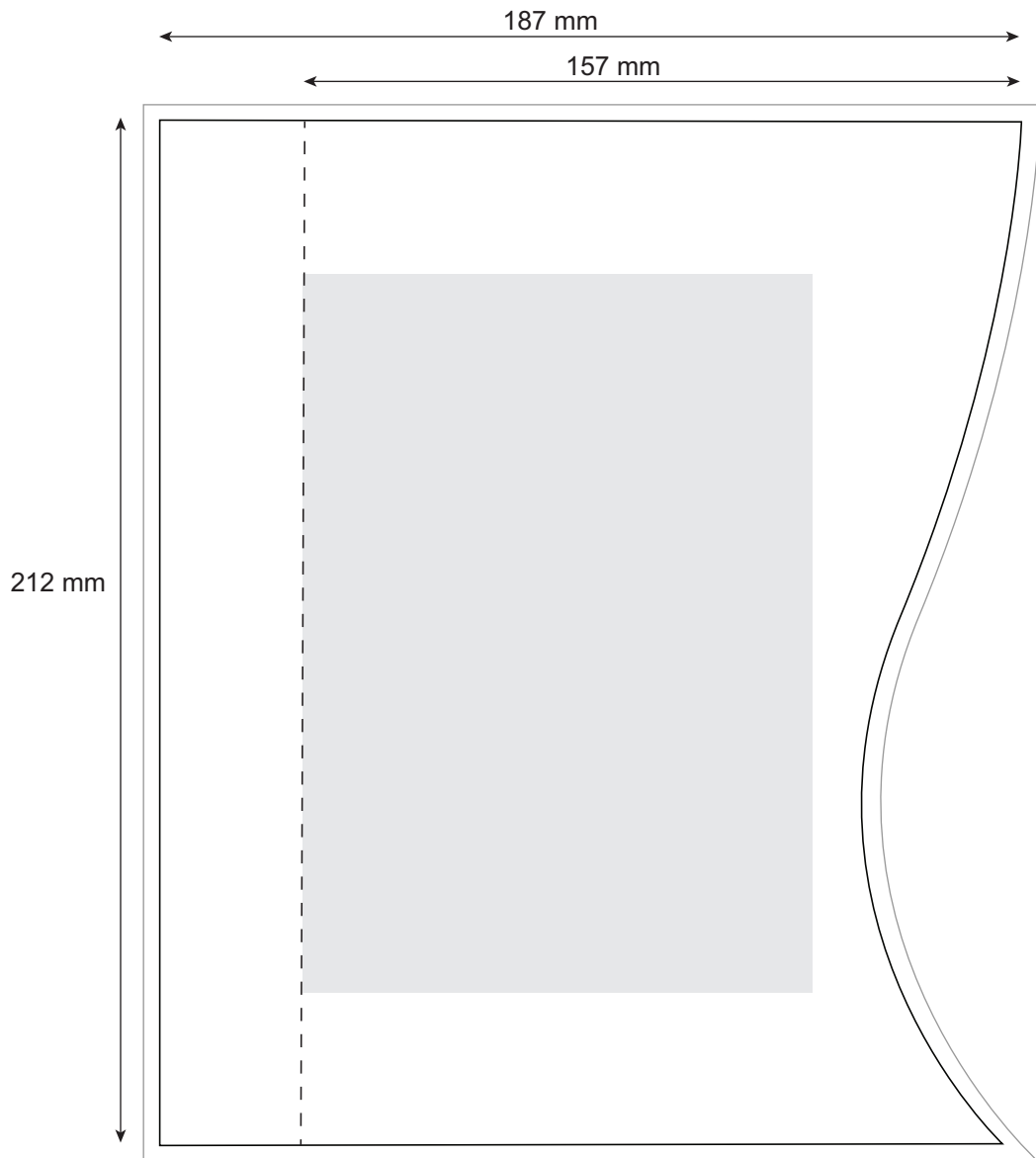
- Bekijk de animatie vb\_animatiedisplay\_kb.
- Bekijk de aangeleverde bestanden in de map vb\_display\_kb.
- Kies de kleuren voor het display.

onderdeel	bestandsnaam	kleurnaam
kleurverloop		1
		2
		3
logo		
lijn		
tekstballon		

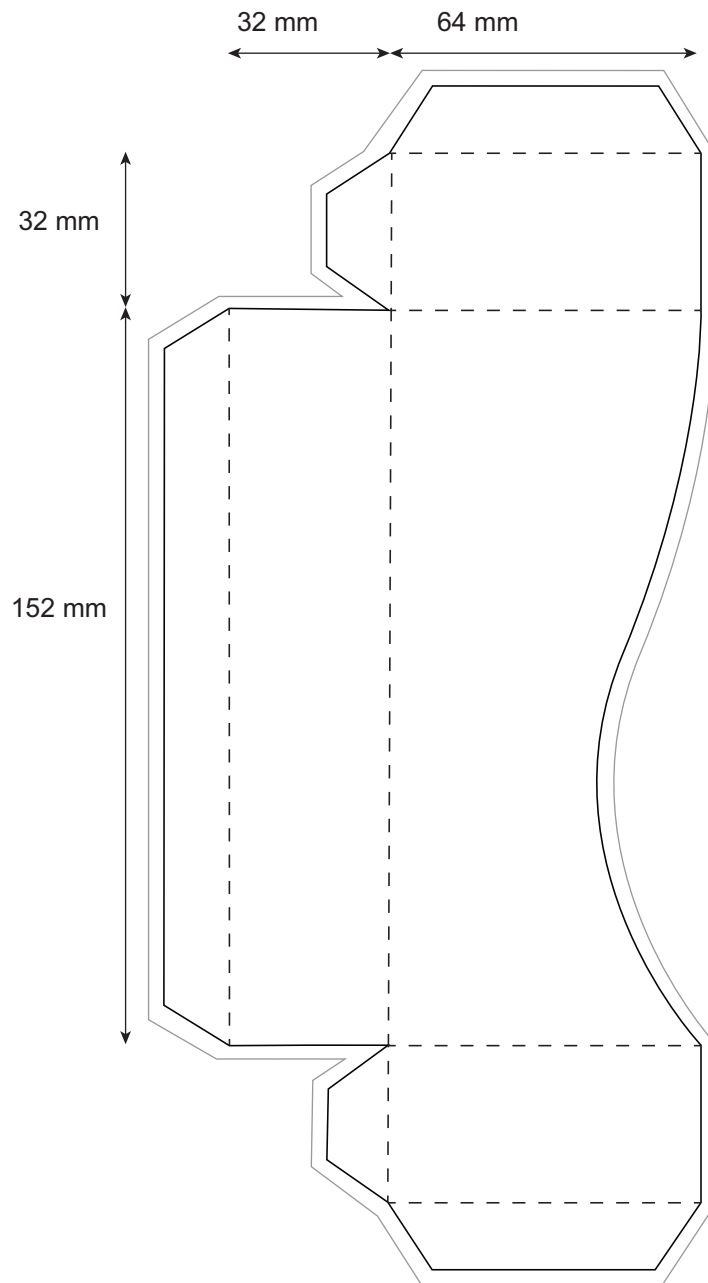
- Kies de lettertypes voor het display:

	lettertype
slogan 'Fitness is #4Fun'	
'Pak je kans' in tekstballon	
jouw naam	

- Schets in de werktekening jouw ontwerp van de achterwand in kleur.  
*Let op: de werktekeningen zijn hier verkleind afgebeeld!*



- Schets in de werktekening jouw ontwerp van het kaartenbakje in kleur.



11p **2 Opmaak display**

Maak het display op in een opmaakprogramma.

**Werkwijze**

- Bewerk de beelden.
- Kleur het logo.
- Open een nieuw document op A4 in een opmaakprogramma.
- Plaats de werktekening van de achterwand op 100%.
- Maak de achterwand van het display aflopend op volgens je ontwerp.
- Open een nieuw document op A4 in een opmaakprogramma.
- Plaats de werktekening van het kaartenbakje op 100%.
- Maak het kaartenbakje van het display aflopend op volgens je ontwerp.
- Sla de opmaak op als display\_achterwand\_[jouw naam].pdf en display\_kaartenbakje\_[jouw naam].pdf.

1p **3 Vragen beantwoorden over materiaalkeuze**

1 Welke papiersoort vind je geschikt om het display van te maken?

- 80 gr/m<sup>2</sup>-papier
- 180 gr/m<sup>2</sup>-papier
- 300 gr/m<sup>2</sup>-natuurkarton

2 Waarom vind je dit materiaal het meest geschikt voor jouw display?

.....

.....

.....

**4 Nabewerken display**

Voer de nabewerking van het display uit

**Werkwijze**

- Print de achterwand en het kaartenbakje enkelzijdig full colour.  
De examiner geeft aan op welk papier je het display moet printen.
- Controleer of de achterwand en het kaartenbakje aan alle productie-eisen voldoen. Verbeter als dat nodig is.
- Lever juiste kleurenprints in bij de examiner als akkoordvel.
- Print daarna de achterwand en het kaartenbakje voor de nabewerking.
- Snijd het kaartenbakje op netto-formaat.
- Ril en vouw het kaartenbakje.
- Snijd de achterwand op netto-formaat.
- Lijm de plakranden van het kaartenbakje.
- Plak het kaartenbakje op de achterwand.
- Zet het display rechtop.
- Ruim je werkplek op.

*Als je klaar bent met dit onderdeel lever je alle documenten in.*