

gedurende 160 minuten

**profielvak D&P – CSPE BB**

**onderdeel C**

---

Naam kandidaat \_\_\_\_\_ Kandidaatnummer \_\_\_\_\_

Bij dit onderdeel hoort een bijlage en een digitaal bestand.

Dit onderdeel bestaat uit 4 opdrachten.

Voor dit onderdeel zijn maximaal 35 punten te behalen.

Voor elk opdrachtnummer staat hoeveel punten met een goede uitvoering behaald kunnen worden.

## Overzicht examen

onderdeel	punten	opdrachten
A	35	
B	33	
C	35	<ul style="list-style-type: none"><li>– vragen beantwoorden</li><li>– prototype maken</li><li>– 2D-werktekening maken</li><li>– minitoets maken</li></ul>
D	35	

## **Inleiding**

Dit examen gaat over festival Ludiek. Het festival duurt twee dagen en vindt plaats op het terrein van landgoed Lichtenburg in Lomark. Op het festival zijn verschillende podia met muziek en theater. Ook zijn er diverse foodtrucks en is er een picknickterrein. Sportieve bezoekers kunnen meedoen aan sport- en spelactiviteiten.

Bezoekers kunnen verblijven in een hotel of op de tijdelijke camping. Er zijn verschillende faciliteiten op de camping zoals een supermarkt, sanitair en oplaadmogelijkheden voor mobiele apparaten.

Je gaat je stagebegeleider, Samira Yilmaz, helpen bij verschillende werkzaamheden rondom dit festival.

## **Informatie over het maken van dit onderdeel**

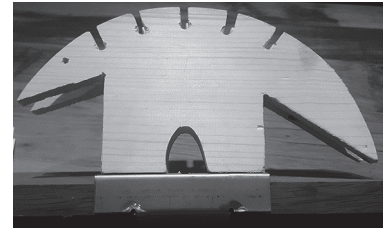
- Lees de opdracht helemaal door **voordat** je eraan begint.
- Voor één opdracht heb je een ICT-bestand nodig.  
De examiner vertelt je waar je dit bestand kunt vinden en waar je dit moet opslaan.
- Lever na afloop van dit onderdeel alle examendocumenten in bij de examiner. Zorg dat overal je naam en kandidaatnummer op staat.

3p 1 **Vragen beantwoorden**

Tijdens het maken van het prototype (opdracht 2) stelt de examinerator je drie vragen over veiligheidsmiddelen en gereedschappen.

14p 2 **Prototype maken**

Bij één van de foodtrucks kunnen klanten tijdens het wachten hun telefoon opladen. Om te zorgen dat de snoeren niet in de war raken, moet er een kabel-eter in de vorm van een dier komen.



Jij gaat hier een prototype voor maken.

*Voor deze opdracht heb je de bijlage nodig.*

**Uitvoering**

- Bekijk de tekeningen in de bijlage.
- Van de examinerator ontvang je de materialen.
- Zorg ervoor dat je alle onderdelen netjes afwerkt (schuren en afbramen).

Stuknummer 1 en 2:

- Gebruik de tekenmal van het voorpaneel om de kabel-eter over te trekken op je plankje.
- Prik met een priem in het hout op de plaats waar de vier spijkertjes moeten komen (zie rondjes op de knipmal voorpaneel).
- Prik met een priem de gaten voor de sleuven en het oog in het hout. Doe dit alleen aan de voorkant.
- Bevestig beide plankjes recht op elkaar met de spijkertjes.
- Boor de gaten voor de sleuven. Gebruik een houtboor met een diameter van 6 mm.
- Boor het gat voor het oog. Gebruik een houtboor met een diameter van 4 mm.
- Zaag de buitenkant, de ruimte tussen de poten en de sleuven van de kabel-eter netjes uit.
- Haal de beide plankjes van elkaar af.
- Prik met een priem op de onderkant van het bovenste plankje (het voorpaneel) de gaten voor de deuvels. Doe hetzelfde op de voorkant van het onderste plankje (het achterpaneel). Gebruik hiervoor telkens de juiste mal.

**Let op**

De mal is gespiegeld.

- Boor de gaten voor de deuvels volgens tekening.

**Let op**

Boor niet door het hout heen.

Stuknummer 3:

- Teken de zes boorgaten volgens tekening af en gebruik ook de centerpons.
- Boor de gaten. Gebruik hiervoor een metaalboor met een diameter van 3,5 mm.
- Knip met een uithoekschaar of hefboomschaar de hoekjes uit.
- Zet de beugel volgens tekening met de zetbank. Zet als eerste buiglijn 1 en pas daarna buiglijn 2.
- Neem het gatenpatroon van stuknummer 3 over op de onderzijde van stuknummer 1 en 2 (voor de gaten aan de onderzijde met een diameter van 2 mm). Boor deze gaten voor. Gebruik hiervoor een metaalboor met een diameter van 2 mm.

Monteren volgens tekening:

- Gebruik de deuvels om stuknummer 1 en 2 aan elkaar te bevestigen.
- Schroef de beugel vast aan stuknummer 1 en 2.

8p 3 2D-werktekening maken

Voor het festival is een speciaal glas ontworpen.  
Jij gaat een 2D-werktekening van dit ontwerp maken.

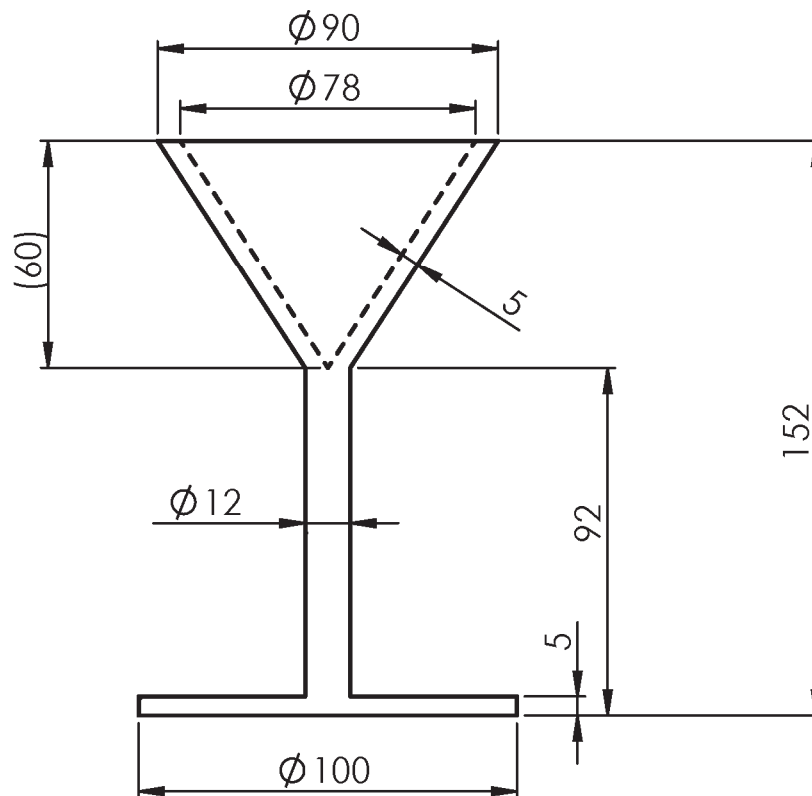
*Voor deze opdracht heb je het bestand vr\_festivalglas\_bb nodig.*

**Uitvoering**

- De examinator geeft aan welk programma je moet gebruiken.
- Open vr\_festivalglas\_bb.
- Sla het op als vr\_festivalglas\_bb\_[jouw naam].
- Teken het festivalglas in 2D volgens de eisen.

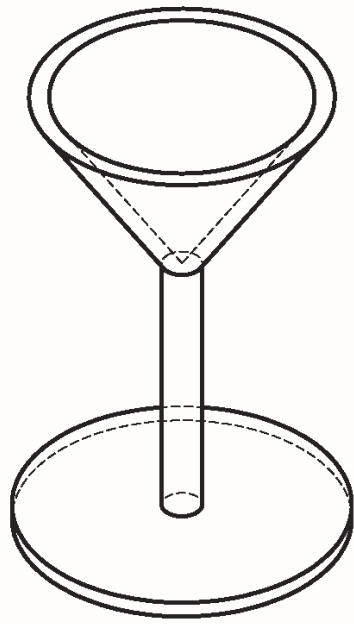
**Eisen**

- Het ontwerp is getekend op A4 met een schaal 1:2.
- Teken dit vooraanzicht na:



- Alle maten en maatlijnen staan op de juiste plaats.
- In het stempel/titelblok zijn de volgende velden ingevuld:  
schaal, maateenheid, datum, getekend [jouw naam], afdeling [D&P],  
benaming [festivalglas] en formaat [A4].

- Zo ziet het glas er in 3D uit.



10p 4 Maak de minitoets bij onderdeel C.

*Als je klaar bent met dit onderdeel, lever je alle documenten in.*